



La Cantine dans
les écoles

Bilan de l'année scolaire 2022-2023

**LA CANTINE
POUR TOUS**

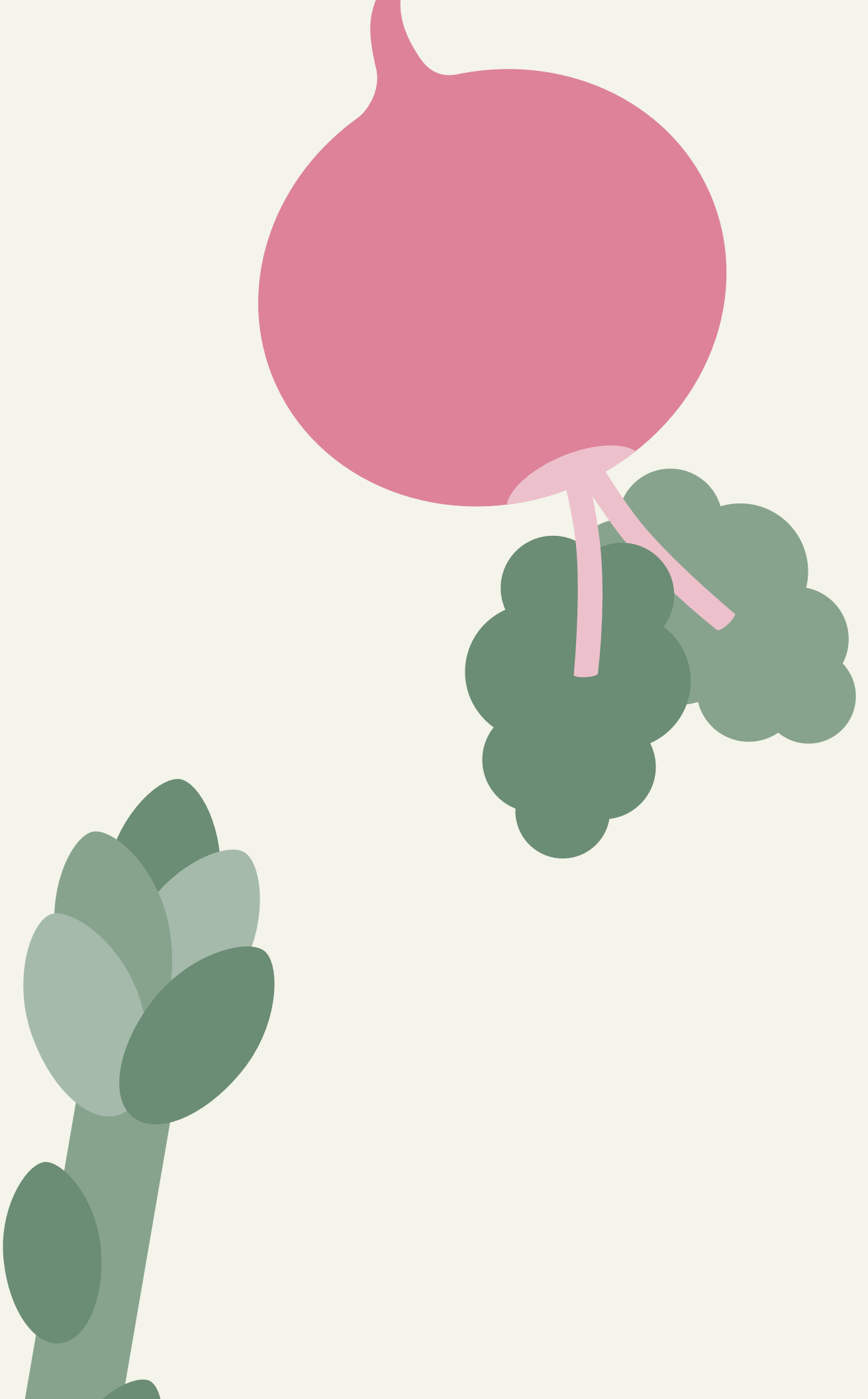


Table des matières

Présentation de <i>La Cantine dans les écoles</i> 2022-2023	4
Survol historique	4
Contexte économique	5
Objectifs 2021-2024	6
Réalisations 2022-2023	8
Écoles et traiteurs participants	8
Suivi des objectifs	9
Perspectives 2023-2024	17
Remerciements	18



Présentation de La Cantine dans les écoles

2022-2023



Survol historique

Le programme *La Cantine dans les écoles* a été lancé en septembre 2019 par La Cantine pour tous, afin de mettre en place une solution aux problèmes d'insécurité alimentaire et d'alimentation non adaptée au développement des enfants dans les écoles. Nous avons pour objectif de faire tomber les barrières économiques qui empêchent l'accès aux repas sains dans les écoles primaires du Québec. Notre solution repose sur le principe d'universalisme proportionné, c'est-à-dire que le programme est accessible à toutes et tous via un barème des contributions qui varie en fonction des moyens des participant-e-s.

La Cantine pour tous regroupe des traiteurs sociaux spécialisés dans la préparation de repas pour enfants à travers plusieurs régions de la province. Avant de pouvoir les associer à une école de leur région, La Cantine pour tous exige l'accréditation de chaque membre-traiteur, afin d'assurer le respect des meilleures pratiques en matière de production alimentaire. Par ailleurs, tous les menus offerts sont approuvés par une nutritionniste pour en assurer la qualité. Les parents peuvent commander des repas via notre

plateforme transactionnelle et payer en fonction de leurs moyens, minimum 1 \$ par repas, en toute confidentialité. La Cantine pour tous bonifie les contributions des parents et rémunère les traiteurs sociaux à un prix qui leur permet de couvrir leurs dépenses. Ensuite, les traiteurs préparent les repas et les livrent tous les jours aux enfants participants. Le modèle est simple et tiré de ce qui se fait ailleurs au Canada et dans plusieurs autres pays. **Ce qui rend La Cantine pour tous unique est que les traiteurs sociaux locaux pilotent le développement du programme dans leur région respective.**

Ayant reçu un accueil enthousiaste, le programme a été rapidement déployé dans plusieurs régions afin de répondre à la demande des écoles et des parents. Pour l'année scolaire 2022-2023, nous sommes heureux d'avoir pu compter sur le soutien financier du ministère de l'Éducation et de plusieurs bailleurs-euses de fonds privés. Nous nous engageons à évaluer la mise en œuvre du programme dans des milieux divers, afin de rédiger un plan de déploiement provincial pour le programme d'ici juin 2024.

Contexte économique

Le Québec a été confronté au contexte inflationniste mondial au cours de l'année scolaire 2022-2023. Selon l'[Institut de la statistique Québec](#), l'indice du prix à la consommation avait augmenté de 4,8% en avril 2023, comparé au même mois l'année précédente. Le prix des aliments a particulièrement été affecté, avec une augmentation de 9,3 %.

Malgré cette situation, les traiteurs de La Cantine pour tous ont réussi à assurer une production et une livraison quotidienne de repas dans les écoles du programme, sans interruption.

L'inflation a aussi eu une incidence sur les familles québécoises. En effet, les ménages moins fortunés ont plus de difficulté à absorber une hausse des prix, et certains sont contraints de faire des compromis sur leurs dépenses alimentaires. Il est évident que la qualité, la variété et la quantité des aliments achetés peuvent en souffrir. Selon l'[Institut national de santé publique du Québec \(INSPQ\)](#), en mars 2023, 24 % des Québécois et Québécoises vivaient dans un ménage en situation d'insécurité alimentaire.

Un programme alimentaire accessible d'un point de vue financier, comme le nôtre, paraît d'autant plus pertinent dans ce contexte. *La Cantine dans les écoles* répond à un besoin criant dans notre province et offre un modèle à suivre pour permettre à tous les enfants du primaire d'avoir accès à une alimentation saine.

« La Cantine pour tous nous aide à économiser. Ça me permet de prendre des repas pour mes enfants tous les jours du mois. C'est extraordinaire. »

– Parent anonyme





Objectifs 2021-2024

Afin de structurer le déploiement du programme, d'offrir plus de lisibilité à nos partenaires et de répondre à la demande des écoles, l'équipe de La Cantine pour tous a mis en place un plan de développement triennal ayant comme ambition principale de livrer un plan opérationnel pour un programme universel de dîners scolaires dans toutes les écoles primaires du Québec.

Pour y arriver, voici quelques-uns des objectifs :

- **Objectif 1** : démontrer l'adhésion de milieux divers en déployant le programme dans un minimum de 10 régions,
- **Objectif 2** : démontrer l'adhésion des parents en atteignant un taux de participation moyen au programme de 35%,
- **Objectif 3** : développer des solutions reproductibles pour faire tomber les barrières qui empêchent l'accès aux repas,
- **Objectif 4** : faire respecter par tous les membres-traiteurs les critères de qualité du cadre de référence,
- **Objectif 5** : formaliser les processus internes pour assurer un déploiement à grande échelle.

La section (pages 9-16) qui suit met en lumière les différentes actions menées durant l'année scolaire 2022-2023, dans le but d'atteindre les objectifs du plan de développement.



L'équipe

La Cantine dans les écoles est composée d'une équipe bienveillante et talentueuse en pleine croissance pour répondre aux besoins des familles, des écoles et des organismes-traiteurs.

Voici les membres de l'équipe qui ont assuré un bon fonctionnement du programme lors de l'année scolaire 2022-2023 :

Paula Brunet,
chargée de qualité

Caroline Champagne,
Nutritionniste, responsable des services alimentaires

Ariane Clément,
Chargée des communications, *La Cantine dans les écoles*

Maxime Comeau,
Agent au service à la clientèle

Benoit Deshayes,
Responsable régional de *La Cantine dans les écoles*

Fernanda Diniz Cerrulo,
Agente au service à la clientèle

Sanaa Guedira,
Responsable financement, philanthropie et partenariats

Anita Kapuscinska,
Responsable des communications

Thibaud Liné,
Directeur général

Chloé Lopes,
Responsable du développement

Florian Maysonnave,
Responsable des projets numériques

Amandine Paulin,
Directrice de *La Cantine dans les écoles*

Valérie Trudel,
Responsable du service à la clientèle

Nous tenons également à remercier Anne Charest, Mireille Morin, Maude Leduc Fontaine et Nathalie Villeneuve pour leur contribution.



Réalisations 2022-2023

Écoles et traiteurs participants

Sur les 46 écoles primaires rencontrées pendant la période de recrutement, 15 écoles ont été ajoutées au programme à la rentrée scolaire 2022, portant le total des écoles participantes à 40 dans six régions du Québec. Cet ajout nous a permis d'augmenter substantiellement le nombre d'élèves pouvant bénéficier des services de *La Cantine dans les écoles*.

Cette année, notre programme a rejoint 14 484 élèves à travers douze traiteurs sociaux, qui livrent des repas quotidiennement. L'arrivée de ces nouvelles écoles a permis de mettre en place le programme dans une nouvelle région, soit à Lanaudière. Le bassin de membres-traiteurs s'est aussi agrandi avec l'ajout de quatre producteurs dans quatre régions : Montréal (Table Ronde de St-Léonard), Lanaudière (BAE), Lac-St-Jean (Coop Chambord) et Laval (Centre d'entraide Le Marigot).

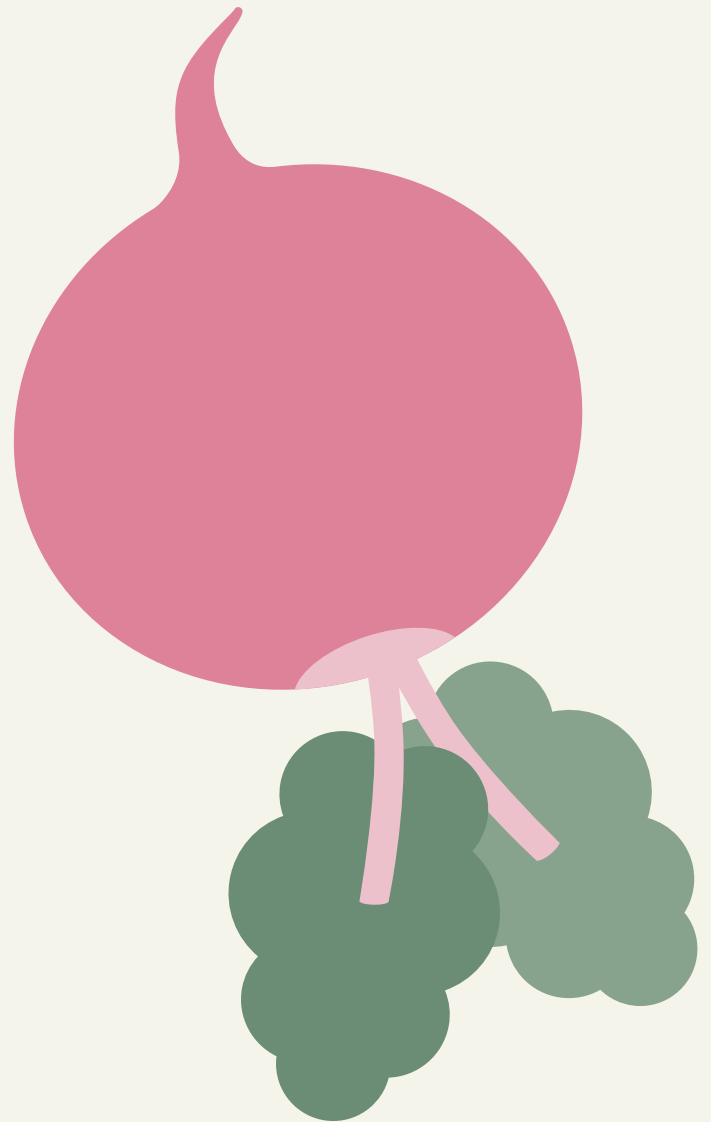


Figure 1 : Évolution du nombre d'écoles et traiteurs participants par année depuis le lancement

	2019	2020	2021	2022
Nombre d'écoles	3	15	26	40
Nombre de régions	2	4	5	6
Nombre de traiteurs	3	7	10	12

Suivi des objectifs

OBJECTIF 1: Déployer le programme dans dix régions

En 2022-2023, La Cantine a continué à déployer des efforts pour s'implanter dans de nouvelles régions. L'arrivée sur un nouveau territoire nécessite non seulement une capacité de production locale et donc des traiteurs-membres sur place, mais aussi une collaboration avec les milieux de la santé, de l'éducation et de l'économie sociale. Nous tenons à ce que notre programme n'entraîne aucune perturbation et qu'il serve de complément aux solutions existantes. Le déploiement dans Lanaudière s'est bien déroulé et nous prévoyons d'ajouter davantage d'écoles participantes à la rentrée 2023. Par ailleurs, notre membrariat de traiteurs sociaux s'est rapidement développé, de sorte à compter des traiteurs à travers treize régions du Québec. Nous poursuivons le développement de partenariats dans différents milieux locaux, en vue de pouvoir implanter *La Cantine dans les écoles* dans lesdites régions.

Pour l'année scolaire 2023-2024, nous allons atteindre notre objectif de déployer le programme dans dix régions. En septembre 2023, nous allons desservir 89 écoles à travers dix régions (comprenant quatre nouvelles régions) et 24 membres-traiteurs (soit 12 nouveaux traiteurs). Les nouvelles régions comprennent la Gaspésie, Chaudière-Appalaches, la Montérégie et l'Outaouais.

D'ailleurs, plusieurs autres écoles se joignent au programme en janvier 2024, une première pour La Cantine pour tous. Cela nous permettra de recruter davantage d'écoles et de traiteurs dans le but de rendre le programme accessible à 35 000 élèves, ce qui correspond à une croissance de 150 % par rapport à l'année précédente. À cette nouvelle cohorte s'ajoutent de nombreuses écoles en région, surtout en milieu rural.



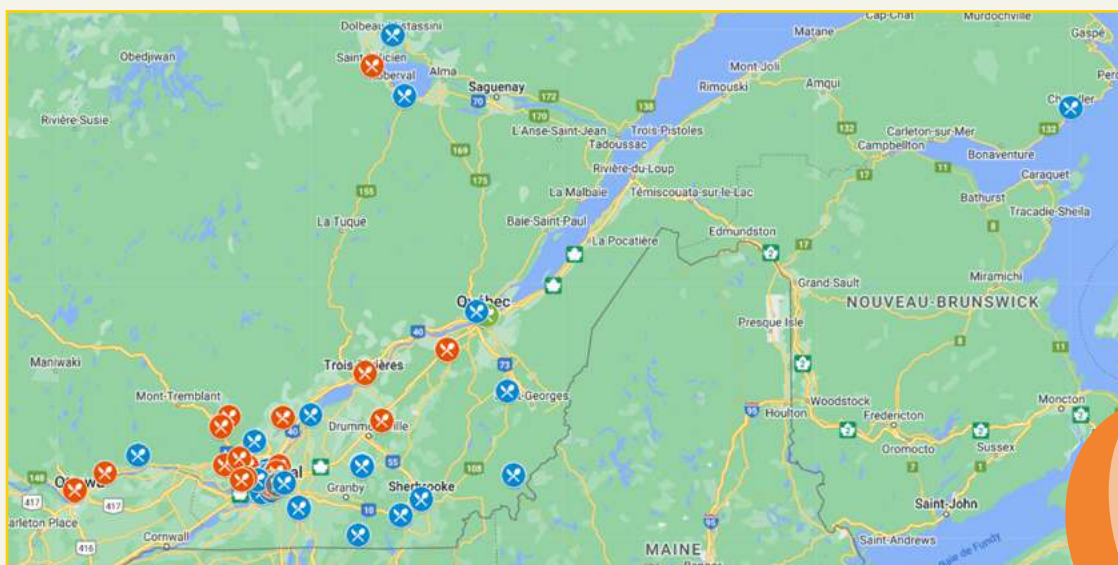
« C'est un service qui est basé sur l'équité. Tous les enfants mangent à leur faim et on combat la stigmatisation en même temps. »

– Amandine Paulin,
directrice du programme
La Cantine dans les écoles

Figure 2 : Membres 2022-2023

Régions	Membres-traiteurs
Estrie	Cépop, Racine Pop, Les Solutions Gourmandes
Montréal	Association sportive et communautaire du Centre-Sud, Réseau alimentaire de l'est de Montréal, Société Ressources-Loisirs de Pointe-aux-Trembles
Outaouais	Regroupement des cuisines collectives de Gatineau
Centre du Québec	Meilleur après
Laurentides	Centre tous à table, Comité d'aide alimentaire des Patriotes
Montérégie	Centre de Bénévolat d'Acton Vale, Le Repas du Passant, Brigabouffe, La Cantine solidaire des Semeurs, Le Geste, Les cuisiniers différents
Chaudière-Appalaches	Aide alimentaire Lotbinière, Club Parentaïde
Lanaudière	L'Annexe à Roland
Laval	La Rosée, Centre Scama
Gaspésie	Réseau en développement social Rocher-Percé
Mauricie	CAB du Rivage

Figure 3 : Carte des traiteurs-membres





OBJECTIF 2 : Démontrer l'adhésion des parents

L'adhésion en chiffres pour l'année scolaire 2022-2023 :

- Les écoles participantes étaient en moyenne très défavorisées selon les indices du MEQ. En effet, le seuil de faible revenu moyen était de 8,6/10 tandis que l'indice de milieu socio-économique était de 8,4/10
- Nombre d'enfants inscrits sur la plateforme : 6 521 (+32 %)
- Pourcentage de participation des enfants inscrits à l'heure du dîner ayant commandé au moins une fois pendant l'année scolaire : 44 % (comparé à 40 % en 2021-2022)
- Participation hebdomadaire : jusqu'à 28 % (jusqu'à 27 % en 2021-2022)
- 60,4 % des utilisateurs-trices du service sont des enfants de maternelles ou de premier cycle
- Nombre de repas servis au total : 389 975 (+65 %). Cela inclut les repas offerts par les écoles ou les traiteurs à certains élèves en situation de précarité économique via des programmes de subvention, tels que la mesure 15012 d'aide alimentaire
- La contribution volontaire moyenne des parents a été de 3,47 \$ par repas, comparé à 3,61 \$ pour l'année dernière (-5 %)
- Les parents ont acheté en moyenne 8,6 repas par commande. Cette donnée est comparable à celle de l'an dernier
- La répartition des contributions volontaires des parents et la répartition des utilisateurs-trices par niveau scolaire étaient comparables à celles de l'année précédente

Figure 4 : Comparaison des chiffres pour les années scolaires 2021-2022 et 2022-2023

Régions	2021-2022	2022-2023
Nombre d'enfants dans les écoles	9 448	14 484 (+53 %)
Nombre de dîneurs dans les écoles	7 900	12 379 (+56 %)
Taux de participation	38 %	44% (+15 %)
Taux de participation hebdomadaire	jusqu'à 27 %	jusqu'à 28 % (+1 %)
Repas servis	236 211	389 694 (+64 %)
Contribution volontaire	3,61 \$/repas	3,47 \$/repas (-5 %)

Figure 4 : Répartition de la contribution volontaire des parents

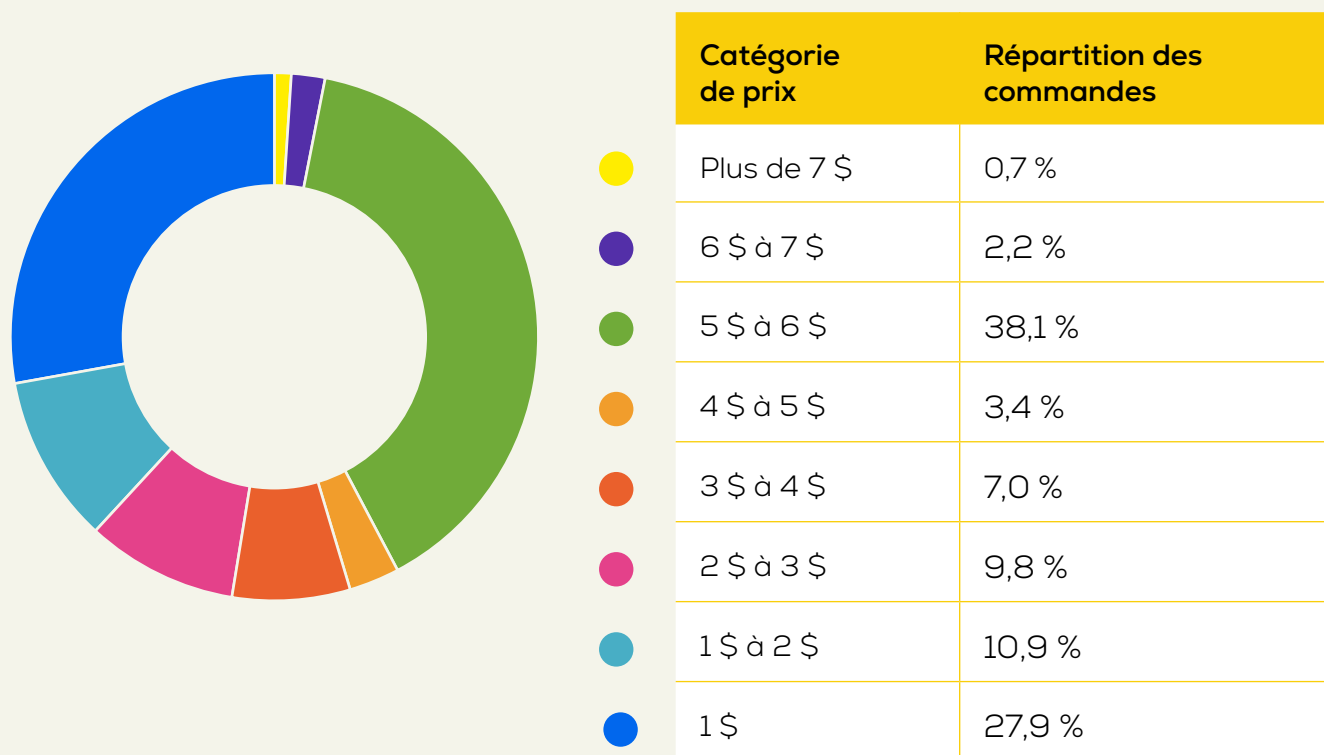
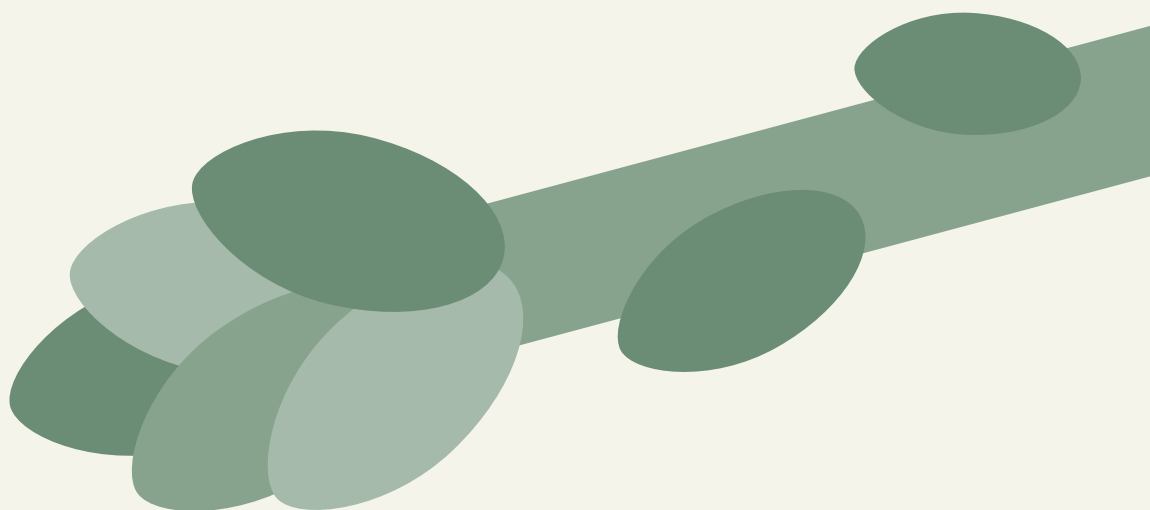


Figure 5 : Répartition des utilisateurs et utilisatrices par niveau scolaire, et contribution moyenne par repas

Niveau scolaire	Contribution moy. par repas	% Répartition commande
Maternelle 4 ans	3.60 \$	11.7 %
Maternelle 5 ans	3.35 \$	12.3 %
1 ^{ère} année	3.52 \$	17.2 %
2 ^e année	3.72 \$	15.5 %
3 ^e année	3.52 \$	13.7 %
4 ^e année	3.51 \$	11.4 %
5 ^e année	3.15 \$	9.2 %
6 ^e année	3.08 \$	6.0 %
Secteur de l'adaptation (DAPP et DAPP Langage) *	3.14 \$	0.5 %
TSA **	2.96 \$	1.2 %
Classe d'accueil	2.63 \$	1.1 %

* Difficulté d'Apprentissage Programmes particuliers

** Trouble du spectre de l'autisme



OBJECTIF 3 : Un programme pour TOUS les enfants

L'accessibilité à toutes et tous est la raison d'être du programme de *La Cantine dans les écoles*. Nous souhaitons que tous les enfants y aient accès, indépendamment de la réalité sociale, économique, culturelle ou technologique à laquelle leurs parents sont confrontés. Chaque année, nous travaillons sans relâche à lever les freins que certaines personnes pourraient rencontrer en participant au programme.

Voici ci-dessous quelques exemples de nos réalisations cette année :

- La création d'outils de communication dans plusieurs langues, autres que le français et l'anglais (espagnol, swahili, arabe)
- La prise de commandes téléphoniques pour les parents n'ayant pas accès à un ordinateur, un téléphone intelligent ou à internet, ou encore pour ceux dont la langue principale n'est ni le français ni l'anglais
- La présence de kiosques de prises de commandes à l'école pour aider les parents ayant des difficultés technologiques
- La relance du Comité des parents. Les membres du comité sont des parents ambassadeurs qui aident à faire connaître et rayonner le programme en participant lors des événements, comme les kiosques, et qui accompagnent l'équipe de *La Cantine dans les écoles* à cibler les freins à l'accessibilité au programme
- L'analyse de plusieurs sondages effectués auprès des parents pour mieux connaître les freins,
- Un service d'identification des familles qui ont des difficultés avec la gestion financière ou administrative du programme. La direction des écoles envoie une liste d'élèves pour laquelle *La Cantine* passe les commandes de repas. La direction gère de son côté l'accessibilité économique au programme pour ces enfants. Vingt de nos écoles participantes ont utilisé cette mesure.
- Des rappels de commandes envoyés par texto aux parents à travers le logiciel TxtSquad.



OBJECTIF 4 : Des repas appréciés des enfants

En collaboration avec ses membres-traiteurs, La Cantine pour tous a mis en place un cadre de référence pour le programme, afin de maximiser la satisfaction des différentes parties prenantes et d'assurer la cohérence des services offerts sur l'ensemble du territoire du Québec. Tous les traiteurs participants sont tenus de respecter les règles contenues dans le cadre de référence du programme pour être admissibles à desservir des écoles. L'équipe de *La Cantine dans les écoles* révisé régulièrement ses processus et outils afin d'améliorer le service.

Pendant l'année scolaire 2022-2023, l'équipe a mis en place les éléments suivants :

- **Des visites d'assurance qualité chez les écoles :** pour connaître le service reçu par l'école, identifier les éléments à améliorer et évaluer la satisfaction des enfants envers les repas servis. Une prise de température est effectuée afin d'assurer la conformité des processus de livraison du traiteur. Le respect du menu et des recettes est évalué systématiquement. Des études sur les restes sont aussi effectuées au besoin pour s'assurer de la satisfaction des enfants. Tous les éléments pertinents observés, ainsi que des recommandations, sont ensuite partagés avec le traiteur et/ou avec l'école dans le but d'assurer l'amélioration continue des services. Cette année, 75 visites ont été réalisées.
- **L'analyse des menus et recettes :** pour assurer le respect du guide alimentaire canadien, des guides nutritionnels en vigueur dans le centre de service scolaire (si pertinent), le respect du guide nutritionnel de *La Cantine dans les écoles* et de la politique ministérielle pour un virage santé à l'école.
- **Le recensement des besoins en formation de nos membres-traiteurs :** pour proposer un programme de formation continue aux membres.
- **Le programme d'accréditation :** pour assurer que les traiteurs ont les capacités de respecter tous les critères du cadre de référence avant de débiter le service dans une école. Il s'agit d'une obligation pour tous les nouveaux membres. Cette année, trois cohortes ont été effectuées, pour un total de 20 membres participants. Le contenu de la formation a été mis à jour cette année.

« *La Cantine pour tous* sauve mes fins de semaine! Je travaille à temps plein et avoir accès à un traiteur à l'école me permet de préserver du temps de qualité avec mes enfants. J'aime aussi le fait que mon enfant puisse manger diversifié et équilibré et n'a pas à manger froid tous les jours. »

– Parent anonyme



OBJECTIF 5 : Un programme plus solide

Plusieurs processus ont été revus, bonifiés et formalisés cette année. Voici les plus importants :

- **La révision du modèle de rémunération des membres-traiteurs** pour leur permettre d'avoir les moyens d'atteindre et de dépasser les normes de qualité inscrit dans le cadre de référence du programme et de les inciter à desservir plus d'écoles et à améliorer la qualité des repas et des services offerts.
- **Une bourse pour la croissance du programme** : La Cantine pour tous encourage ses membres à desservir plus d'écoles, afin d'atteindre les objectifs fixés dans le cadre du plan de déploiement. L'acquisition de nouvelles écoles implique des achats matériels (cambros, échelles, etc.). Pour y arriver, La Cantine pour tous offre une bourse au traiteur pour chaque nouvelle école desservie au cours de la première année du partenariat.
- **La bonification du partenariat tripartite** (c.-à-d., entre l'école, le traiteur et La Cantine pour tous) en vigueur dans la plupart des centres de services scolaires, afin de définir plus clairement les rôles et responsabilités de chacune des parties.
- **L'amélioration de la plateforme transactionnelle** afin de faciliter les opérations quotidiennes. Nous avons notamment optimisé la production de différents rapports qui servent à organiser la production et la distribution des repas, ajouté la possibilité de payer les repas par carte de crédit et par prélèvements préautorisés, ainsi qu'automatisé le système d'annulation et de remboursement de repas en cas de journée de tempête, par exemple.



Perspectives 2023-2024

L'équipe de La Cantine pour tous va privilégier les éléments suivants au cours de la prochaine année, afin de rejoindre un plus grand nombre de familles, d'optimiser les processus et de consolider le programme en vue d'un déploiement à grande échelle :

- **Le développement d'un programme de formation continu pour nos membres-traiteurs**, afin de renforcer leurs compétences en gestion et en production alimentaire pour les accompagner dans le changement d'échelle, normaliser leurs pratiques et automatiser leurs processus. Le programme de formation facilitera les transferts d'expertise de nos membres les plus performants.
- **La bonification de la plateforme transactionnelle** pour faciliter la prise de commande par les parents et la gestion des commandes par La Cantine pour tous et ses traiteurs.
- **La mise à l'essai de plusieurs mesures de bonification au cadre de référence**, qui permettraient notamment de réduire l'empreinte écologique du programme, d'offrir des repas à emporter aux enfants qui ne dînent pas à l'école et d'offrir de plus grosses portions pour les enfants plus âgés.
- **L'élaboration d'un plan de déploiement national** pour le programme *La Cantine dans les écoles*.
- **Le recrutement des écoles** dans les régions où nous avons une présence et dans de nouvelles régions.
- **La mise à l'essai du programme dans de nouveaux contextes**, par exemple, à travers le lancement de projets pilotes dans différents milieux (rural, autochtone, anglophone, etc.) et l'utilisation des infrastructures de l'école pour préparer les plats.
- **L'étude des contributions volontaires moyennes que font les parents issus de divers milieux** (p. ex. : écoles en milieu favorisé contre défavorisé, en milieu rural contre urbain).
- **L'augmentation de la notoriété du programme** auprès du grand public.
- **La continuation des efforts de représentation auprès des instances gouvernementales** en collaboration avec la Coalition pour une saine alimentation scolaire, le Collectif québécois pour une saine alimentation et le Comité aviseur national.
- **Le recrutement de nouveaux membres-traiteurs partout au Québec** et leur accompagnement dans l'atteinte des normes du cadre de référence.

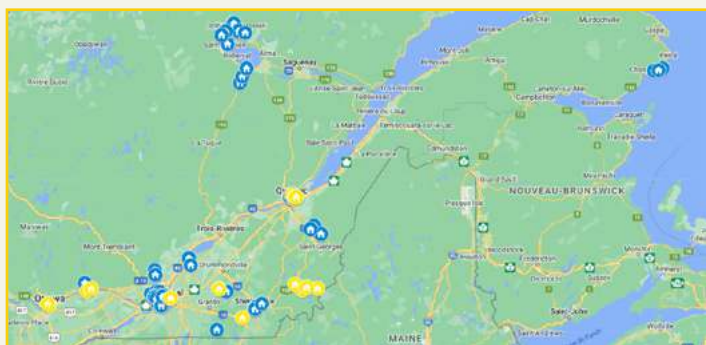


Figure 6 : Carte des écoles participantes 2023-2024

Remerciements

Membres-traiteurs

Nous tenons à remercier nos membres qui ont fait preuve de résilience et créativité en cette année remplie de nouveautés. Merci pour votre dévouement et votre bonne cuisine !

Buffet accès emploi

La Grande Table

Tournant 3F

Centre d'entraide du Marigot

La Table Ronde de
Saint-Léonard

Le Pignon Bleu

Coop Chambord

Le Chic Resto Pop

Traiteur Bis

La Corbeille Bordeaux-
Cartierville

Le Garde Manger pour tous



Écoles

Nous tenons à remercier sincèrement toutes les écoles participantes au programme. Votre dévouement, votre flexibilité et votre engagement font de ce projet une réussite année après année.

École Beau Séjour

École Jardins des Saints Anges

École Bon Pasteur

École Jolivent

École Chanoine Joseph Théorêt

École Katimavik

École Charles-Lemoyne

École l'Harmonie

École de La Cime

École Larocque

École de l'Orée-du-parc

École Léon Guilbault

École des Berges

École Marguerite Bourgeoys

École Des Berges de Lachine

École Notre-Dame-Des-Anges

École Desjardins

École Notre-Dame-des-Sept-Douleurs

École du Ruisseau

École Philippe-Morin

École Édouard-Laurin

École Pie-X de l'assomption

École Henri Forest

École Sacré-Coeur

École Saint Nom de Jésus

École Saint-Clément

École Saint-Jean-Baptiste-de-la-Salle

École Saint-Malo

École Saint-Mathieu

École Saint-Paul

École Sainte-Lucie

École Sainte-Marie

École Sans Frontière

École St-Anselme

École St-Clément Ouest

École St-Gérard

École Ste-Cécile

École Ste-Thérèse

École Sylvestre

Nos partenaires financiers

Nous sommes fiers de pouvoir compter sur le soutien et la confiance de plusieurs institutions, fondations et organisations, à qui nous souhaitons témoigner notre sincère reconnaissance.

Ministère de
l'éducation du
Québec

Fondation Chagnon

Fondation Leger

Fondation De Sève

Fondation D'Amours

Jeune Oasis

Fondation Coutu

Nos partenaires clés de l'écosystème

Nous souhaitons aussi souligner l'importance et la généreuse collaboration de plusieurs partenaires dans le succès du programme de La Cantine dans les écoles.

Le comité de parents et TOUS les parents
participants au programme

CIUSSS du Saguenay-Lac-Saint-Jean

CIUSSS du Centre-Sud-de-l'Île-de-Montréal

CIUSSS de la Capitale-Nationale

CISSS de la Montérégie

CIUSSS de l'Est-de-l'Île-de-Montréal

CISSS de Laval

CIUSSS Mauricie

CIUSSS de l'Estrie

CISSS de Chaudière-Appalaches

CISSS des Laurentides

Ministère de l'Éducation (MEQ)

Ministère de la Santé et des Services sociaux (MSS)

Ministère de l'Agriculture, des Pêcheries et de
l'Alimentation (MAPAQ)

Conseil du Système Alimentaire Montréalais

TIR-SHV n Économie sociale Laurentides



Regroupement des comités de parents autonomes du Québec (RCPAQ)

Fédération des centres de services scolaire du Québec

Centre de services scolaire Montréal

Centre de services scolaire Marguerite-Bourgeoys

Centre de services scolaire du Pays-des-Bleuets

Centre de services scolaire de la Capitale

Centre de services scolaire des Premières-Seigneuries

Centre de services scolaire de la Région-de-Sherbrooke

Centre de services scolaire des Hauts-Cantons

Centre de services scolaire des Sommets

Centre de services scolaire du Val-des-Cerfs

Centre de services scolaire de Laval

Centre de services scolaire des Samares

Centre de services scolaire au Coeur-des-Vallées

Centre de services scolaire Marie-Victorin

Centre de services scolaire de Saint-Hyacinthe

Centre de services scolaire de Sorel-Tracy

Centre de services scolaire des Portages-de-l'Outaouais

Centre de services scolaire des Navigateurs

Centre de services scolaire de la Beauce-Etchemin

Lester-B.-Pearson School Board

Collectif québécois pour une saine alimentation scolaire

Coalition pour une saine alimentation

École de Santé publique de l'Université de Montréal

Département de nutrition de l'Université de Montréal

HEC Montréal n Université du Québec à Chicoutimi

Institut national de santé publique du Québec

Pôle Régional d'économie sociale de Laval

Pôle de l'économie sociale de l'agglomération de Longueuil

Pôle d'économie sociale de Montérégie Est

Pôle d'économie sociale des Laurentides

Réseau québécois de recherche sur l'alimentation scolaire



« Si ça n'avait pas été à 1\$, je n'aurais pas été capable... La Cantine pour tous me donne une chance de trouver de la nourriture pour mes enfants. Si je faisais les lunchs, je ne pourrais pas fournir des repas aussi bons. C'est difficile d'aller chercher une épicerie complète, même avec les banques alimentaires. Je suis toute seule avec trois enfants. »

– Parent anonyme

✉ info@lacantinepourtous.org

🌐 lacantinepourtous.org

📘 [@lacantinepourtous](https://www.facebook.com/lacantinepourtous)

La Cantine pour tous

Maison de santé durable
5455 Av. de Gaspé
#200, Montréal, QC, H2T 3B3
1 833 437-0958