



La Cantine pour tous
Rapport annuel
2021-2022

**LA CANTINE
POUR TOUS**

Mot du président

Une fois l'an, le moment de faire le bilan est une rare occasion d'avoir une vue d'ensemble. Cette année, le constat est clair : les accomplissements ont été nombreux et la vision d'un regroupement d'organismes désireux de s'attaquer à la sécurité alimentaire des individus il y a plus de 10 ans s'affirme de plus en plus.

Les projets *La Cantine dans les écoles* et *La Cantine à domicile* sont en pleine croissance, ce qui permet de distribuer des quantités impressionnantes de repas sains, mais surtout abordables aux enfants et aux aînés.

Cette forte croissance, bien qu'espérée, représente son lot de défis. Soucieux d'apporter des solutions aux enjeux auxquels l'organisation est confrontée, le conseil d'administration a mis en place les orientations nécessaires afin de faciliter la réalisation de la mission de La Cantine pour tous, dans ce contexte effervescent.

Les règlements généraux ont ainsi été révisés et de nouveaux membres ont joint le conseil d'administration. Leurs compétences en économie sociale, vision stratégique et financement viennent nourrir les réflexions du conseil.

L'équipe de La Cantine pour tous s'est par ailleurs renforcée. De nouveaux membres sont venus enrichir le réseau, afin de permettre son expansion dans plusieurs régions du Québec.



Des processus et plusieurs comités ont également été mis en place afin de mieux structurer et coordonner les actions. Enfin, avec la fin des restrictions sanitaires, les rencontres sont facilitées, ce qui permet le partage d'expertises dont le réseau a tant besoin.

J'aimerais exprimer, au nom du conseil d'administration, une immense gratitude pour l'engagement et la contribution du personnel de La Cantine pour tous, qui lui permet de briller par ses succès et d'être un pilier dans son milieu.

Je suis particulièrement confiant de voir notre vision d'offrir une alimentation saine et abordable à l'ensemble des écoles du Québec se concrétiser, via un réseau de producteurs alimentaires de qualité. Il s'agit-là d'un projet de société réalisable, viable, inspirant et capable de rallier les forces vives dans chaque communauté.

Bonne lecture!

Donald Boisvert
Président

La Cantine pour tous

Les administrateurs

Donald Boisvert, président

Directeur général, La Corbeille Bordeaux-Cartierville

Ghislaine Théoret, vice-présidente

Directrice générale, Garde-Manger pour tous

Martine Thomas, trésorière

Directrice générale, Groupe PART

Danny Bellay, secrétaire

Directeur général, Traiteur BIS

Brunilda Reyes, administratrice

Directrice générale, Fourchettes de l'espoir

Benoist de Peyrelongue, administrateur

Directeur général, CCHM

Roseline Roussel, administratrice

Directrice générale, Pignon Bleu

Nancy Neamtan, administratrice

Ex-PDG, Chantier de l'économie sociale

Carole Gins, administratrice

Vice-présidente, GP Stratégies Corporation

L'équipe

Amandine Paulin - Responsable du développement

Anne Charest - Responsable de *La Cantine dans les écoles*

Caroline Champagne - Responsable des services alimentaires

Chloé Lopes - Responsable de la commercialisation

Farah El-Fil - Responsable de projets marketing, *La Cantine à domicile*

Fernanda Diniz Cerullo - Agente au service à la clientèle

Florian Maysonave - Responsable de projets numériques

Mai Lan Nguyen Duy - Responsable de la mutualisation

Maude Leduc Fontaine - Chargée de communication, *La Cantine dans les écoles*

Mireille Morin - Chargée d'évaluation de programmes et du projet *Petits déjeuners*

Nathalie Villeneuve - Responsable des communications

Sanaa Guedira - Responsable financement, philanthropie et partenariats

Thibaud Liné - Directeur général

Valérie Lafontaine - Responsable de la production

Valérie Trudel - Responsable du service à la clientèle



Les membres

Capitale Nationale

Le Pignon Bleu, Concentrik

Montréal

Le Carrefour solidaire CCA, La CCHM, Le CECRG, Cuisine Atout, Food'Elles, Le CABM, Le Chic Resto Pop, Le CRACPP, Resto Plateau, Le Relais Populaire, Le Sésame, La Relance, La Maisonnée des parents, La Corbeille Bordeaux-Cartierville, Le Groupe PART, Mon Resto Saint-Michel, Miss Mav', Le Garde-Manger pour tous, La Grande Porte, Les Fourchettes de l'espoir, Petites-Mains, Projet Sol, Le GEMO, La Table Ronde de Saint-Léonard, Partageons l'espoir, Le SNAC, La SRLPAT, Le Traiteur Bis, Toujours Ensemble

Saguenay-Lac-Saint-Jean

Le Tournant 3F, La Fournée, La Coop Chambord, Le Service d'entraide Robervalois

Estrie

La Grande Table

Laval

Centre d'entraide du Marigot

Montérégie

Le CAB Saint-Jean

Lanaudière

Buffet Accès Emploi

Laurentides

La Rencontre de Sainte-Marguerite-du-Lac-Masson, Le Garde-manger des Pays-d'en-Haut

Outaouais

L'Alliance alimentaire Papineau, La Mie chez vous

Chaudière-Appalaches

Le Grenier, La Maison de la famille de la MRC de l'Islet

Table des matières

La force du réseau	6
Une croissance remarquable	7
Certification	8
Participation démocratique et engagement des membres	9
L'évaluation : une priorité	10
Un rayonnement accru	11
Nos Projets	
<i>La Cantine dans les écoles</i>	12
Plan de développement 2021-2024	13
Année scolaire 2021-2022	14
Défis numériques	16
<i>La Cantine à domicile</i>	17
Une double vocation	17
Visibilité et croissance des ventes	18
Plus de régions desservies	19
Défis numériques	20
Développement de la tarification sociale	21
<i>Petits déjeuners</i>	22
<i>Mutualisation</i>	24
MutuAli	24
Éducation et promotion	25
Partenariats et remerciements	26
Nos partenaires	26
Remerciement à nos partenaires financiers	27
Remerciement à nos donateurs	27
Bilan financier	28



La force du réseau

L'union fait la force. Cette devise est la fondation sur laquelle a été bâtie La Cantine pour tous. Dès la création de ce réseau, les membres ont misé sur le partage des expériences pour apporter des réponses collectives et plus percutantes à des enjeux qui dépassent les frontières locales et régionales sur le territoire de la province.

Alors que le membrariat se développe rapidement et que les projets sont déployés à plus grande échelle, il est devenu important de consolider l'engagement collectif au cœur de la vocation du réseau. Comment continuer à favoriser l'implication de tous, en particulier des nouveaux membres, dans la conduite d'un organisme en pleine croissance? Une révision des processus de gouvernance axée sur le principe de l'inclusion, la création de nouveaux comités de travail et une animation renforcée du réseau ont été mises de l'avant afin de répondre à ce défi.

Pour mieux piloter le développement de l'organisme, l'assemblée des membres a par ailleurs décidé d'ouvrir le conseil d'administration à des non-membres.

Ces derniers peuvent apporter un point de vue rafraîchissant ainsi que l'expertise et le soutien nécessaires au changement d'échelle majeur qui est anticipé pour les prochaines années.

Le réseau est ainsi mieux positionné pour jouer le rôle d'espace d'idéation, d'entraide et de partage d'expertise pour ses membres, et leur offrir des services adaptés via ses projets. Le sentiment d'appartenance et le goût de travailler ensemble constituent le moteur qui lui permettra de grandir et de continuer d'agir collectivement, pour le bien de chaque communauté.

Les projets comme *La Cantine dans les écoles* et *La Cantine à domicile* s'appuient sur les capacités d'une multitude d'organisations à offrir des services de qualité équivalente à leurs bénéficiaires. La Cantine pour tous doit trouver le point d'équilibre entre la standardisation des pratiques et la liberté des organismes de pouvoir adapter les solutions à leurs réalités. D'où l'importance que tous prennent part à la conception et au développement des projets, pour s'assurer qu'ils leur correspondent.

Grâce à cette gymnastique, le réseau de La Cantine pour tous sera à même d'offrir aux gouvernements l'occasion de soutenir des services sociaux adaptés, standardisés et qui se répliquent facilement, tout en restant portés par les communautés locales. C'est ce qui a fait le succès de La Cantine pour tous depuis sa création. C'est également le fer de lance de ses aspirations les plus ambitieuses, comme celle de voir la mise en place d'un futur programme universel de saine alimentation scolaire au Québec.



Nouveaux membres 2021-2022

1. Le CAB Saint-Jean (Montréal)
2. Buffet Accès Emploi (Lanaudière)
3. La Rencontre de Sainte-Marguerite-du-Lac-Masson (Laurentides)
4. Le Garde-manger des Pays-d'en-Haut (Laurentides)
5. La Mie chez vous (Outaouais)
6. La Maison de la famille de la MRC de l'Islet (Chaudière-Appalaches)
7. Le CABM (Montréal)
8. Le Groupe d'Entraide de Mercier-Ouest (Montréal)
9. Food'Elles (Montréal)
10. La Table Ronde de Saint-Léonard (Montréal)
11. La Société Ressources-Loisirs de Pointe-aux-Trembles (Montréal)

Une croissance remarquable

L'année 2021-2022 a été marquée par une croissance remarquable pour le réseau, qui compte maintenant 45 membres, dans 10 régions administratives. En 12 mois, La Cantine pour tous a accueilli 11 organismes et a fait son entrée dans deux nouvelles régions.

L'enrichissement du réseau, d'année en année, est le fruit d'un développement réfléchi visant à accroître sa capacité à répondre aux besoins des projets de La Cantine pour tous et aux nouvelles opportunités qui émergent. La stratégie adoptée est d'étendre le réseau dans toutes les régions du Québec, en recrutant des organismes offrant des services alimentaires de qualité et en mesure de répondre à ces besoins et opportunités, tout en tenant compte de leurs particularités et de celles de leurs territoires.





Certification

La Cantine pour tous dispose d'une marque de certification déposée, basée sur la standardisation des meilleures pratiques en production alimentaire. Les membres doivent être certifiés pour bénéficier de la promotion de leurs services alimentaires via le réseau.

Elle offre à ses détenteurs une reconnaissance et des avantages sur divers plans.

- ▶ **Notoriété** : un indicateur de la qualité des plats et des services offerts aux clients, bénéficiaires et partenaires des projets de La Cantine pour tous.
- ▶ **Assurance qualité** : un gage d'excellence commun pour les membres-traiteurs certifiés, qui conservent par ailleurs leur identité propre.
- ▶ **Rayonnement et développement** : un signal indiquant aux bailleurs de fonds et autres parties prenantes le sérieux et la qualité des projets mis de l'avant par le réseau.

Nouvelles certifications

1. Le Centre d'entraide du Marigot (Laval)
2. La Table Ronde de Saint-Léonard (Montréal)
3. Buffet Accès Emploi (Lanaudière)
4. La Coop Chambord (Lac-Saint-Jean)
5. Resto Plateau (Montréal)
6. Alliance Alimentaire Papineau (Outaouais)
7. Le CAB Saint-Jean (Montréal)
8. Le Groupe d'Entraide de Mercier-Ouest (Montréal)



Ces nouvelles certifications accordées cette année portent à 24 le nombre de **membres certifiés**.

Participation démocratique et engagement des membres

La Cantine pour tous a été constituée par des organismes en sécurité alimentaire pour répondre à des besoins et des enjeux communs. L'entraide et la mutualisation des ressources et des solutions est la clé de voûte de cette approche collective. Afin de faciliter la participation des membres au sein du réseau et faciliter l'émergence de solutions, les instances démocratiques du réseau ont été révisées et réorganisées comme suit :

- ▶ **rencontres des membres** : espaces de partage d'information et de concertation, dédiés à l'identification des enjeux prioritaires du réseau;
- ▶ **comités opérationnels** : rencontres régulières servant à faire le suivi opérationnel des projets;
- ▶ **comités stratégiques** : rencontres régulières servant aux discussions liées au développement des projets, à leur positionnement dans l'écosystème québécois et à l'amélioration continue des pratiques. La Cantine pour tous et ses membres y proposent des idées et décident ensemble des solutions à mettre en place;
- ▶ **comités aviseurs** : instances dédiées à l'accompagnement des projets du réseau.

Composés d'organismes non-membres, ils apportent un point de vue externe et soutiennent La Cantine pour tous dans le déploiement des solutions. Les membres y représentent la réalité du terrain;

- ▶ **comité règlements et processus internes au réseau** : espace de réflexion permettant d'identifier des solutions équitables à des enjeux liés au fonctionnement du réseau, tels que les règlements internes (comme la certification) et le processus d'attribution des contrats. Les propositions de ce comité sont soumises au conseil d'administration aux fins de décision;
- ▶ **groupes de travail** : activités ou rencontres qui visent à trouver une solution à un enjeu collectif en lien avec la mission ou un des projets de La Cantine pour tous.

Enfin, pour mieux accompagner les nouveaux membres, un réseau d'entraide a été créé pour faciliter le partage d'expertise et d'expériences et tisser des liens.



L'évaluation : une priorité

Soucieuse de piloter des programmes pertinents et ayant un impact réel sur la communauté desservie, La Cantine pour tous a mis l'évaluation au cœur de ses priorités dans la dernière année. Entre autres, le pôle d'évaluation a mis en place une démarche évaluative et participative centrée sur l'utilisation des résultats pour son programme *La Cantine dans les écoles*.

Pour ce faire, l'organisation s'est associée au chercheur Bernard-Simon Leclerc, spécialiste en évaluation d'interventions en santé à l'École de santé publique de l'Université de Montréal. Les premiers résultats, parus en mai 2022, sauront guider des décisions opérationnelles, dans une optique d'amélioration continue.

Aussi, pour éclairer le déploiement du projet de mutualisation, une évaluation est en cours depuis août 2021 pour le projet MutuAli. Cette démarche est réalisée en collaboration avec la Chaire de recherche sur la transition écologique.

Enfin, pour maintenir son efficacité dans un contexte de croissance organisationnelle, La Cantine pour tous a fait l'exercice d'évaluer ses processus internes afin de tendre vers une utilisation optimisée des ressources.



Un rayonnement accru

La Cantine pour tous a bénéficié d'une visibilité non négligeable dès septembre 2021, pour le programme *La Cantine dans les écoles*. Le même succès a été récolté à la rentrée de janvier, pour *La Cantine à domicile*. La majorité des couvertures réalisées dans les médias traditionnels sont le fruit de campagnes de sollicitation à l'échelle locale, régionale et nationale (journaux, radio, télévision). Au total, 33 articles, reportages ou entrevues ont été diffusés en un an, soit près de 3 fois plus que l'année précédente.

Ces résultats contribuent à affirmer la notoriété de l'organisme, un facteur important pour l'atteinte des objectifs de financement, augmenter la portée de nos messages auprès des décideurs et se

rapprocher des clientèles cibles des projets comme *La Cantine dans les écoles* et *La Cantine à domicile*.

Au chapitre des réseaux sociaux, une présence plus marquée, misant sur l'humain et la mission sociale des membres permet d'amorcer année 2022-2023 avec presque deux fois plus d'abonnés sur Facebook et LinkedIn et un taux d'engagement souvent au-delà de la moyenne pour ses publications.



Nos Projets

La Cantine dans les écoles

Après trois années d'existence, le programme *La Cantine dans les écoles* est bien positionné pour servir d'inspiration pour le déploiement d'un programme universel de saine alimentation scolaire au Québec.

La reconnaissance grandissante des impacts des programmes d'alimentation scolaire sur la santé, la sécurité alimentaire et la réussite scolaire des enfants contribue à créer un contexte favorable pour le déploiement du programme partout dans la province. Un momentum se dessine également sur la scène politique, tant du côté du gouvernement libéral à Ottawa (engagement électoral à investir 1 G\$ sur cinq ans pour l'élaboration d'un programme national de repas nutritifs dans les écoles) que provincial (actions attribuées à La Cantine pour tous dans le Plan d'action interministériel 2022-2025 de la Politique gouvernementale de prévention en santé et accroissement du financement aux organismes et aux écoles).

« **La Cantine pour tous nourrit l'espoir d'un Québec plus juste et équitable, un lunch à la fois!** »

— Parent de l'école Des Berges

Plan de développement 2021-2024

Dans ce contexte, un programme de repas scolaires sains, abordables, préparés localement par des traiteurs issus de l'économie sociale apparaît comme un modèle capable d'essaimer dans toutes les régions. C'est ce que propose *La Cantine dans les écoles*, qui a le potentiel de canaliser les efforts de tout un réseau de partenaires dans les communautés québécoises, autour des valeurs de solidarité, d'inclusivité et d'accessibilité.

Le défi consiste à assurer au programme un développement réfléchi et structuré, capable de démontrer sa pertinence, la faisabilité de son déploiement à grande échelle et sa viabilité financière. Pour ce faire, un plan de développement 2021-2024 a été établi à l'automne 2021. Son objectif global est de disposer d'un plan d'opérationnalisation d'un programme universel de dîners scolaires dans toutes les écoles du Québec d'ici la rentrée scolaire 2024-2025.



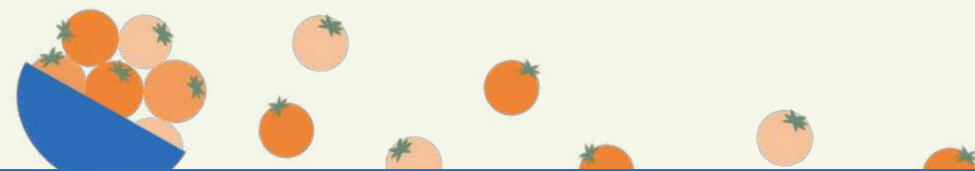
Année scolaire 2021-2022

En cette troisième année d'opération, plusieurs apprentissages ont pu être faits tant par l'évaluation du programme que par la mise en place de différents processus. Certains de ces processus facilitent le quotidien des traiteurs, d'autres permettent de favoriser les échanges et le développement de nouvelles initiatives. Le programme se développe rapidement et doit constamment s'adapter à la réalité : pénurie de main-d'œuvre, hausse du coût des aliments, pandémie, etc.

Malgré tout, les traiteurs participants ont réussi à livrer quotidiennement, dans toutes les écoles participantes, des repas sains, savoureux et accessibles pour tous, moyennant une contribution volontaire des parents.

« La Cantine pour tous me permet d'avoir la paix d'esprit sachant que nos enfants mangent bien et équilibré. En tant que parent, si on peut s'enlever ça dans notre routine, c'est un très grand coup de pouce. »

– Parent de l'école Katimavik



Le programme *La Cantine dans les écoles* 2021-2022

- En chiffres



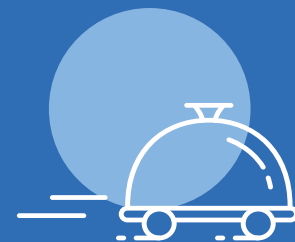
26

écoles



10

traiteurs locaux



5

régions

Écoles participantes 2021-2022

Nom de l'école	Région	Nombre d'élèves	Traiteur	Année d'adhésion
Sainte-Thérèse	Saguenay-Lac Saint-Jean	428	Le Tournant 3F	2020
Notre-Dame-des-Anges	Saguenay-Lac Saint-Jean	491	Le Tournant 3F	2020
Bon Pasteur	Saguenay-Lac Saint-Jean	110	Le Tournant 3F	2021
Marguerite-Bourgeoys	Québec	260	Le Pignon Bleu	2020
Saint-Malo	Québec	260	Le Pignon Bleu	2020
Sacré-Coeur	Québec	258	Le Pignon Bleu	2019
Sans Frontière	Québec	250	Le Pignon Bleu	2020
Des Berges	Québec	415	Le Pignon Bleu	2021
Sylvestre	Estrie	206	La Grande Table	2020
Larocque	Estrie	230	La Grande Table	2021
Saint-Paul	Laval	904	La Corbeille Bordeaux-Cartierville	2021
Des-Berges-de-Lachine	Montréal	400	Relais Populaire	2021
Jardins-des-Saints-Anges	Montréal	265	Relais Populaire	2021
Philippe-Morin	Montréal	253	Relais Populaire	2021
Saint-Gabriel-Lalemant	Montréal	370	Petites-Mains	2021
L'Orée-du-parc	Montréal	420	Le Garde-Manger pour tous	2019
Charles-Lemoyne	Montréal	482	Le Garde-Manger pour tous	2020
Édouard-Laurin	Montréal	355	Le Garde-Manger pour tous	2020
Notre-Dame-des-Sept-Douleurs	Montréal	270	Le Garde-Manger pour tous	2020
Saint-Gérard	Montréal	552	Le Garde-Manger pour tous	2021
Katimavik	Montréal	646	Le Garde-Manger pour tous	2021
Chanoine-Joseph-Théorêt	Montréal	363	Toujours Ensemble	2020
Saint-Anselme	Montréal	250	Le Chic Resto Pop	2020
Saint-Nom-de-Jésus	Montréal	380	Le Chic Resto Pop	2021
Saint-Jean-Baptiste-de-la-Salle	Montréal	303	Le Chic Resto Pop	2020
Saint-Clément	Montréal	327	Le Traiteur Bis	2019

Défis numériques

La croissance du programme vient avec des défis numériques liés à la plateforme de commande en ligne, qui sert également pour les transactions de *La Cantine à domicile*. Un travail de consolidation a été nécessaire, pour soutenir le volume croissant de commandes, avec l'acquisition de nouveaux serveurs plus puissants. Cela a également permis d'améliorer la vitesse de génération des rapports. Ces derniers ont bénéficié d'une refonte complète. Pour *La Cantine dans les écoles*, ce virage était nécessaire afin de bien répondre aux besoins des traiteurs et services de garde.



« J'ai une maman qui avait des difficultés à boucler son budget. Elle avait les larmes aux yeux quand elle a su que son enfant aurait le même lunch que les autres. Elle me disait... mon enfant sera comme les autres! »

– Membre du personnel de l'école Édouard-Laurin

« Des plats diversifiés, sains, excellents. Ça me fait sauver beaucoup de temps. Et la mission sociale de La Cantine pour tous est une belle mission. »

– Anh Dao Bui, maman d'Ahn Mai, de l'école Saint-Jean-Baptiste-de-la-Salle



Le programme *La Cantine dans les écoles* 2021-2022

- Faits saillants



236 211

repas distribués



43,9%

de participants



6 907

élèves inscrits sur la plateforme



3,61 \$

de contribution volontaire moyenne



Nos Projets

La Cantine à domicile

Une double vocation

Inaugurée il y a un an, la plateforme de commande en ligne et de livraison de repas congelés *La Cantine à domicile* vise un double objectif. Elle est d'abord un moyen, pour les traiteurs-membres qui y participent, d'offrir des repas sains et abordables à leur clientèle, particulièrement aux personnes âgées ou en situation de vulnérabilité. C'est un outil de plus à leur disposition pour favoriser la sécurité alimentaire dans leur communauté.

Elle offre ensuite une opportunité d'affaires et de croissance pour les entreprises d'économie sociale membres de La Cantine pour tous, au-delà de leur clientèle habituelle. La plateforme constitue en effet, pour le grand public, un guichet unique permettant de découvrir et de bénéficier de l'offre alimentaire variée de traiteurs sociaux. Les revenus générés via cette clientèle élargie sont réinvestis par les membres participants dans leurs activités communautaires, au bénéfice des collectivités.

« Je commande pour ma mère qui, pour la première fois, est satisfaite de tout : goût et quantité. Vous me rendez un grand service, longue vie et merci encore à votre équipe »

– Sonia



Traiteurs participants

Les Chics Plats (Le Chic Resto Pop) - Montréal.

La Cuisine Collective Hochelaga-Maisonneuve - Montréal.

PART du chef (Le Groupe PART) - Montréal, Laval, Longueuil, Brossard, Boucherville.

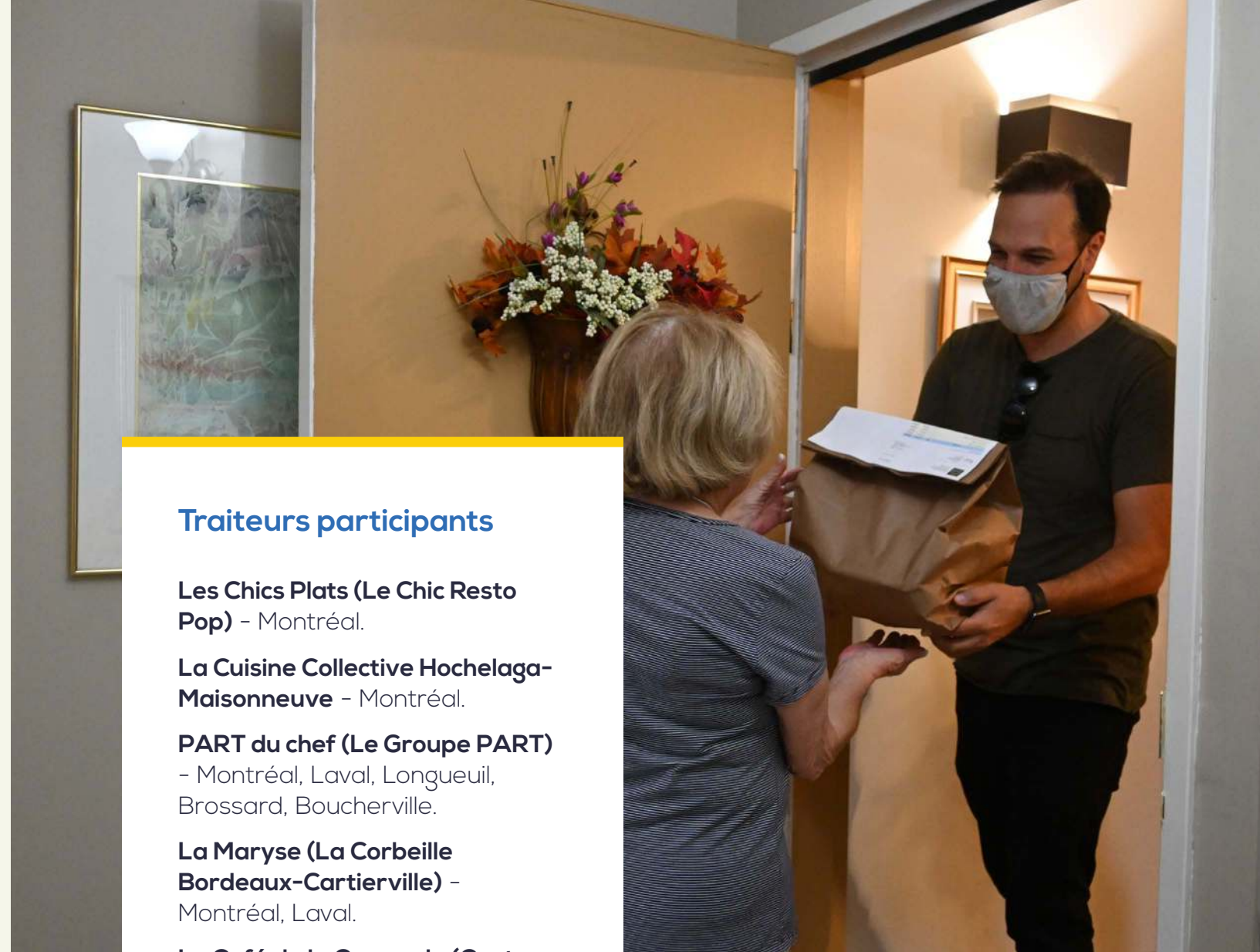
La Maryse (La Corbeille Bordeaux-Cartierville) - Montréal, Laval.

Le Café de la Concorde (Centre d'entraide du Marigot) - Laval, Montréal, Longueuil, Saint-Lambert, Saint-Constant, Châteauguay, Candiac, La Prairie, Terrebonne, Mascouche, Saint-Jérôme, Bellefeuille, Boisbriand, Lorraine, Rosemère, Sainte-Thérèse.

Le Tournant 3F - Saguenay, Jonquière, Chicoutimi, Chambord, Roberval, Lac-Bouchette, Saint-Félicien, La Doré, Normandin, Girardville, Labrecque, Saint-David-de-Falardeau, La Baie.

Plus de régions desservies

Lors de sa mise en ligne en juin 2021, la plateforme comptait sur trois traiteurs et desservait uniquement l'île de Montréal. Un an plus tard, les menus de cinq traiteurs composaient l'offre alimentaire de *La Cantine à domicile* et les résidents de Laval, de la Rive-Nord et de la Rive-Sud pouvaient commander en ligne et se faire livrer des repas congelés à la maison. À la fin du printemps 2022, un sixième traiteur mettait la dernière main à la mise en ligne de son menu, au profit des citoyens du Lac-Saint-Jean.



Visibilité et croissance des ventes

Dans l'optique de maximiser l'impact de la plateforme, l'offre de service s'est adaptée aux besoins des différentes clientèles. Le souci d'offrir un service clé en main, de simplifier la prise de commande et de proposer un service à la clientèle attentif et chaleureux a été au cœur de toutes les actions posées au cours des derniers mois.

La mobilisation de nos partenaires (organismes, institutions de la santé et des services sociaux, résidences pour aînés) est apparue comme un moyen de choix pour faire connaître la plateforme. Ces acteurs, qui côtoient les publics cibles de *La Cantine à domicile* au quotidien, sont bien placés pour relayer efficacement l'information dans leur milieu, à ceux qui en ont le plus besoin.

Les nombreuses actions de communication – campagnes promotionnelles et médiatiques, placements publicitaires, infolettres, kiosques lors d'événements – ont accru le rayonnement de la plateforme auprès du grand public. Ces initiatives, qui ont un effet ponctuel sur les ventes, visent davantage un objectif de notoriété, à moyen et long terme. La stratégie suivie a mis l'accent sur l'adaptation des messages aux différentes clientèles cibles (aînés, familles, parents, proches aidants, grand public, etc.) et la valorisation de la mission sociale des traiteurs.



Notre équipe aux premières loges pour diffuser notre mission



Valérie Trudel, responsable du service à la clientèle, au kiosque de *La Cantine à domicile*, au centre commercial Place Vertu, en décembre 2021.

Ventes – Faits saillants



672

bénéficiaires pour la livraison de repas.



1785

commandes, soit 27 672 repas congelés



4,5x

plus de repas livrés entre l'automne 2021 et l'hiver 2022

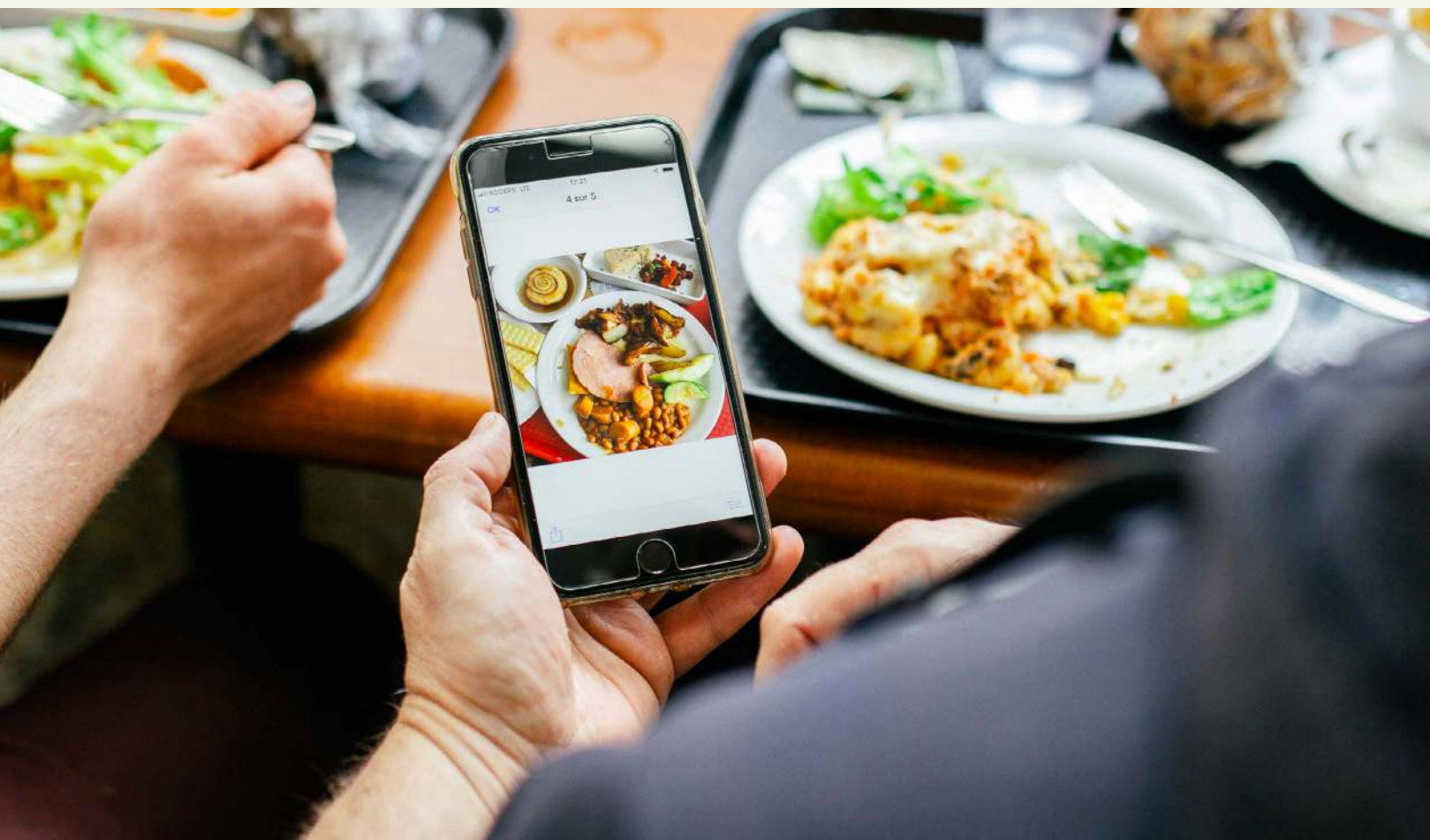
Le kiosque de *La Cantine à domicile* au Salon Carrefour 50 ans + au Palais des congrès de Montréal, en mai 2022.



Défis numériques

Comme pour *La Cantine dans les écoles*, la croissance de *La Cantine à domicile* a nécessité un effort continu de consolidation et d'ajustements, afin que la plateforme de commande puisse répondre au volume croissant de transactions et aux besoins des clientèles.

Les principales actions posées au cours de la première année d'existence de *La Cantine à domicile* : la mise en place d'un système de promotions visant l'acquisition et la fidélisation des clients; la création de rapports de livraison facilitant les tournées des livreurs et la refonte du rapport de comptabilité pour améliorer la transparence entre La Cantine pour tous et les traiteurs.



« Merci pour ces bons repas , grâce à vous je mange mieux. »

– Christiane

Développement de la tarification sociale

Dès la création de *La Cantine à domicile*, un projet-pilote de tarification sociale a été mis en place. Destiné aux populations n'ayant pas les moyens de payer le prix des repas offerts sur la plateforme, ce système leur permet de contribuer à la hauteur de leurs moyens. L'accès à la tarification sociale, qui fonctionne par référencement, a d'abord été rodé dans quatre maisons pour aînés.

L'accès progressif à la tarification sociale pour un plus grand bassin de clientèle passe par la diversification et la multiplication des organismes référents. L'identification de critères de référencement objectifs et adaptés aux clientèles est un autre défi.

Au cours des derniers mois, des échanges avec des acteurs du milieu ont permis de recruter de nouveaux organismes référents. En juin 2022, 9 résidences pour aînés, 12 organismes travaillant avec des populations vulnérables économiquement et 9 CLSC jouaient le rôle d'organisme référent. La tarification sociale représente une solution complémentaire pour des clientèles que les services existants déjà débordés peinent parfois à desservir.



« La cantine pour tous a changé ma vie complètement! C'est incroyable, il faudrait plus que quelques lignes pour vous dire comment. J'aime bien ce service, ça me redonne le goût de vivre un peu plus. »

– Nelly



Nos Projets

Petits déjeuners

Depuis maintenant deux ans, La Cantine pour tous et ses traiteurs membres, en partenariat avec le Club des Petits-Déjeuners, se donnent pour objectif d'offrir aux enfants des écoles de l'île de Montréal des déjeuners sains et de qualité, livrés tous les jours par les traiteurs de leur quartier.

Cette année encore, les écoles ont démontré leur enthousiasme vis-à-vis du programme. Quatre traiteurs membres ont participé quotidiennement à la préparation et la livraison de leurs produits maison, en complément aux collations, dans les centres de services scolaires. Grâce à eux, 5 090 enfants ont bénéficié de ce programme.

Écoles, traiteurs et livraisons quotidiennes

École	Traiteur	Déjeuners livrés par jour
École Adélarde-Desrosiers	Les Fourchettes de l'espoir	586
École Jean-Nicolet	Les Fourchettes de l'espoir	649
École Sainte-Gertrude	Les Fourchettes de l'espoir	405
École Le Carignan	Les Fourchettes de l'espoir	639
École Alphonse-Pesant	Traiteur BIS	648
École Saint-Noël-Chabanel	Traiteur BIS	853
École Pierre-De-Coubertin	Mon Resto Saint-Michel	250
École Barclay	Petites-Mains	598

Le développement d'une offre de menus complets pour pouvoir rejoindre davantage d'écoles, notamment celles qui ne bénéficient pas de services alimentaires des centres de services scolaires, figure dans les priorités à venir pour l'an prochain.

Des
déjeuners
sains pour
tous

4
traiteurs
membres

5 090
enfants
bénéficiaires



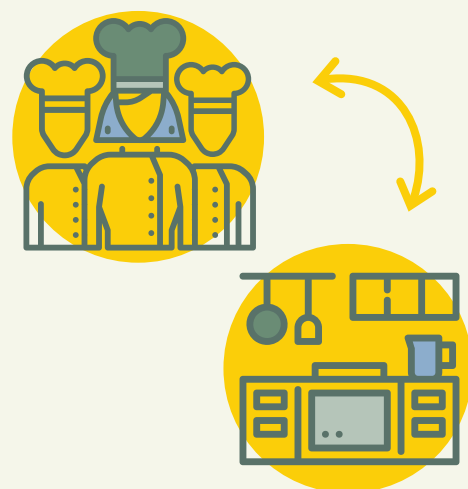
Nos Projets

Mutualisation

MutuAli

C'est à la fin de l'année 2021 que la plateforme numérique de partage d'équipements MutuAli a été mise en ligne. Ce nouvel outil permet de créer une annonce, consulter une carte d'équipements disponibles à proximité sur un territoire donné et d'échanger des informations entre utilisateurs, via une messagerie intégrée.

La création de MutuAli est un pas de plus dans la réalisation du projet de mutualisation des équipements de La Cantine pour tous, qui répond aux besoins grandissants de nos membres.



Éducation et promotion

Comme le principe de mutualisation d'équipements est encore peu connu et peu répandu dans le milieu bioalimentaire, des efforts ont dû être déployés pour faire découvrir ses avantages et faire connaître la plateforme MutuAli auprès des utilisateurs potentiels.

Le succès de la plateforme pourra se mesurer à sa capacité à mettre en relation l'offre et la demande, soit en rejoignant à la fois des organisations qui possèdent de l'équipement et celles qui en ont besoin, pour des raisons spécifiques.

Au cours des derniers mois, bâtir un inventaire d'équipements disponibles dans différentes régions et faire la promotion de la plateforme ont figuré parmi les priorités.

Parallèlement, un exercice de réflexion a été mené pour identifier comment accompagner au mieux les membres de La Cantine pour tous et les autres organisations dans leurs besoins et démarches de partage d'équipement.

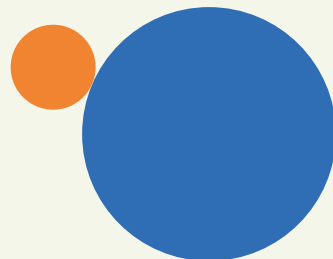
Réalisations

- ▶ **Mobilisation des partenaires dans plusieurs régions** (Capitale Nationale, Saguenay-Lac-Saint-Jean, Estrie, région de Montréal, notamment) et présentation de la plateforme lors de webinaires professionnels.
- ▶ **Diffusion publicitaire** ciblée dans le milieu bioalimentaire à Montréal.
- ▶ **Services de maillage et d'accompagnement aux membres** de La Cantine pour tous, dans leurs démarches de mise à disposition d'équipements sur la plateforme et dans leurs recherches d'équipements.
- ▶ **Amélioration continue de la plateforme** et identification des besoins des membres, dans l'objectif d'ajuster le projet de mutualisation des équipements à la réalité du milieu.

Partenariats et remerciements

Nos partenaires

- ▶ Association québécoise de la garde scolaire
- ▶ Centre de services scolaire de la Capitale
- ▶ Centre de services scolaire de la Région-de-Sherbrooke
- ▶ Centre de services scolaire de Laval
- ▶ Centre de services scolaire de Montréal
- ▶ Centre de services scolaire du Pays-des-Bleuets
- ▶ Centre de services scolaire Marguerite-Bourgeoys
- ▶ Chantier de l'économie sociale
- ▶ CISSS de Laval
- ▶ CIUSSS de la Capitale-Nationale
- ▶ CIUSSS de l'Est-de-l'Île-de-Montréal
- ▶ CIUSSS du Centre-Sud-de-l'Île-de-Montréal
- ▶ CIUSSS du Saguenay-Lac-Saint-Jean
- ▶ Club des petits déjeuners
- ▶ Coalition for healthy school food
- ▶ Collectif québécois pour une saine alimentation scolaire
- ▶ Conseil d'économie sociale de l'île de Montréal
- ▶ Conseil du système alimentaire montréalais
- ▶ Corporation de développement de l'entrepreneuriat collectif de Sherbrooke
- ▶ La Presse
- ▶ La Table sur la faim du Montréal métropolitain
- ▶ La Ville de Montréal - Montréal en commun
- ▶ Le Collectif TIR-SHV
- ▶ Ministère de l'Agriculture, des Pêcheries et de l'Alimentation
- ▶ Ministère de l'Économie et l'Innovation
- ▶ Ministère de l'Éducation
- ▶ Ministère de la Santé et des Services sociaux
- ▶ Regroupement des comités de parents autonomes du Québec
- ▶ Territoires innovants en économie sociale et solidaire (TIESS)
- ▶ Université de Montréal
- ▶ Université du Québec à Chicoutimi



Remerciement à nos partenaires financiers

Nous sommes fiers de pouvoir compter sur le soutien de plusieurs institutions, à qui nous souhaitons témoigner notre sincère reconnaissance.

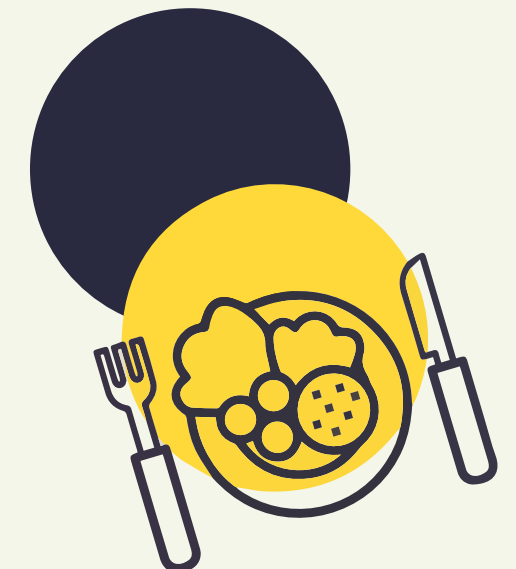
- ▶ Club des petits déjeuners
- ▶ Fédération des caisses Desjardins du Québec
- ▶ Fondation Famille Léger
- ▶ Fondation J. Armand Bombardier
- ▶ Fondation Jeune Oasis
- ▶ Fondation Lucie et André Chagnon
- ▶ Ministère de l'Éducation du Québec
- ▶ Miss Edgar and Miss Cramp's School
- ▶ Ville de Montréal



Remerciement à nos donateurs

Merci aussi à tous ceux qui ont fait des dons à La Cantine pour tous.

- ▶ Financement agricole Canada
- ▶ Fondation Sibylla Hesse
- ▶ Fonds de bienfaisance du Canada
- ▶ Les députés Mario Asselin, Dominique Anglade, Jean Boulet, Enrico Ciccone, Hélène David, Catherine Dorion, Andrés Fontecilla, Alexandre Leduc, André Lamontagne, Gabriel Nadeau-Dubois, Isabelle Melançon et Marwah Rizqy.
- ▶ Miss Edgar's and Miss Cramp's School
- ▶ Tous les participants au programme *La Cantine dans les écoles* qui ont fait des dons ponctuels et récurrents.



Bilan financier



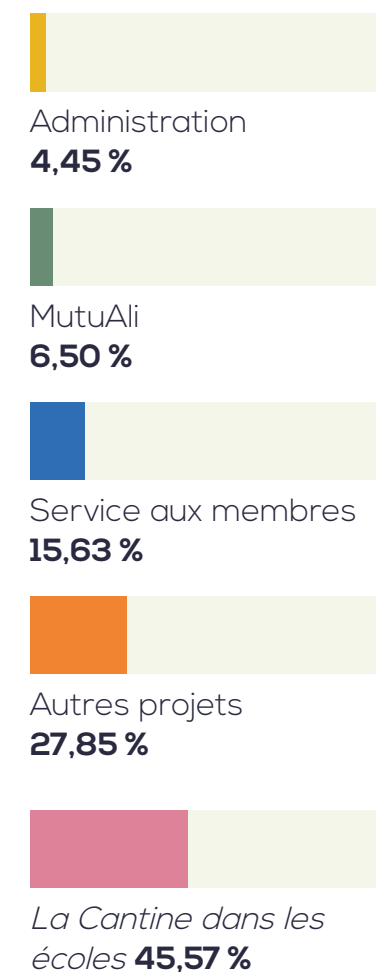
Résultats au 30 juin 2022

	2022	2021
Produits		
Contributions et fondations	1 667 207,00 \$	964 918,00 \$
Subventions	1 347 747,00 \$	521 664,00 \$
Dons	47 892,00 \$	22 239,00 \$
Autres produits	979 107,00 \$	575 521,00 \$
	4 041 953,00 \$	2 084 342,00 \$
Charges		
Ressources humaines	801 576,00 \$	585 336,00 \$
Organisation	2 892 564,00 \$	1 165 874,00 \$
Administration	111 656,00 \$	83 403,00 \$
	3 805 796,00 \$	1 834 613,00 \$
Charges (produits) liés aux immobilisations	18 559,00 \$	8 601,00 \$
Excédent des produits sur les charges	217 598,00 \$	241 128,00 \$

Bilan au 30 juin 2022

	2022	2021
Actif		
Actifs - à court terme	2 586 264,00 \$	2 038 457,00 \$
Immobilisations corporelles	432 080,00 \$	406 450,00 \$
	3 018 344,00 \$	2 444 907,00 \$
Passif		
Passif - à court terme	2 078 872,00 \$	1 679 121,00 \$
Apports reportés afférants aux immobilisations	375 037,00 \$	380 645,00 \$
Dette à long terme	37 455,00 \$	35 759,00 \$
Actif net	526 980,00 \$	349 382,00 \$
	3 018 344,00 \$	2 444 907,00 \$

Allocation des fonds





✉ info@lacantinepourtous.org

🌐 lacantinepourtous.org

📘 @lacantinepourtous

La Cantine pour tous

Maison de la santé durable

5455 Av. de Gaspé

#200, Montréal, QC, H2T 3B3

1 833 437-0958