



# La Cantine dans les écoles

Rapport d'activités  
**2021-2022**

**LA CANTINE  
POUR TOUS**



# Rapport d'activités

<b>La Cantine pour tous</b>	<b>4</b>
Mission	4
Qui sommes-nous?	4
Présentation du programme	5
Un modèle universel innovant	5
Fonctionnement	6
Vision	7
Présentation de l'équipe	8
Écoles et traiteurs participants	9
<b>Réalisations 2021-2022</b>	<b>11</b>
Contexte	11
Les objectifs du programme 2021-2024	12
• Objectif 1 : Déployer le programme dans 10 régions•	13
• Objectif 2 : Démontrer l'adhésion des parents•	15
• Objectif 3 : Un programme pour TOUS les enfants•	19
• Objectif 4 : Des repas appréciés des enfants•	20
• Objectif 5 : Un programme plus solide•	21
Évaluation du programme	22
<b>Perspectives 2022-2023</b>	<b>24</b>
<b>Remerciements</b>	<b>26</b>
Nos membres	26
Nos partenaires financiers	26
Nos partenaires clés de l'écosystème	27
Nos écoles participantes	27

# La Cantine pour tous

## Mission

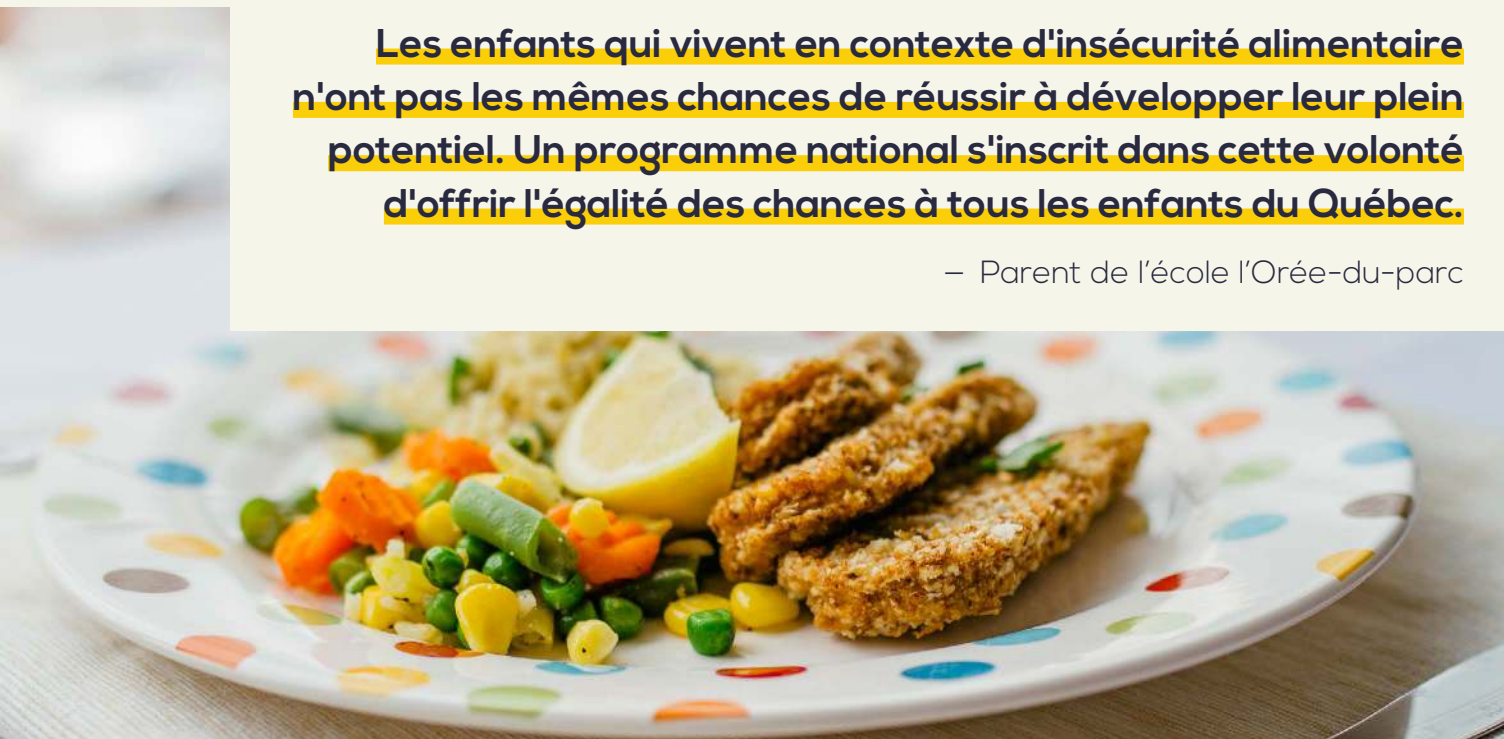
Favoriser la sécurité alimentaire des citoyen(nes) en facilitant l'accès à une offre de repas sains et abordables, en particulier pour les enfants et les aîné(es).

## Qui sommes-nous?

La Cantine pour tous est un organisme de bienfaisance en sécurité alimentaire qui regroupe des organisations et des entreprises collectives membres souhaitant développer leurs services alimentaires afin de mieux répondre aux besoins de leurs clientèles. En plus du développement de capacité des organismes membres, La Cantine pour tous s'attache à coordonner l'effort collectif : en représentant les intérêts de ses membres, La Cantine pour tous est un réseau de référence pour les questions de sécurité alimentaire.

**Les enfants qui vivent en contexte d'insécurité alimentaire n'ont pas les mêmes chances de réussir à développer leur plein potentiel. Un programme national s'inscrit dans cette volonté d'offrir l'égalité des chances à tous les enfants du Québec.**

– Parent de l'école l'Orée-du-parc



## Présentation du programme

Le Canada est le seul pays du G7 à ne pas offrir de programme de repas pour tous dans les écoles, bien que de **nombreux bénéfiques** ➔ de tels programmes aient été documentés dans d'autres pays et par le **Programme alimentaire mondial** ➔. Bénéfices des programmes d'alimentation scolaire :

- ▶ Sécurité alimentaire
- ▶ Réussite scolaire
- ▶ Développement et maintien de saines habitudes de vie
- ▶ Santé

## Un modèle universel innovant

Depuis son lancement à la rentrée 2019 avec trois écoles pilotes, le programme *La Cantine dans les écoles* se démarque. En effet, il cible l'ensemble des jeunes du primaire, sans discrimination. Les élèves des écoles participantes reçoivent un repas du midi sain et abordable, préparé par un traiteur engagé dans sa communauté, grâce à un système de contribution volontaire des parents.

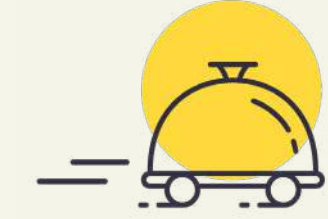
En faisant tomber la barrière économique par la contribution volontaire, le programme de *La Cantine dans les écoles* contribue à lutter contre les inégalités sociales et offre une réponse efficace et durable au besoin élémentaire de se nourrir sainement.



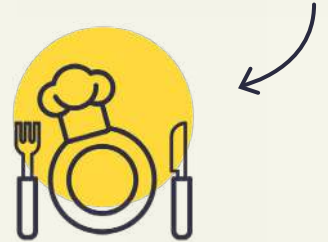
**J'ai une maman qui avait des difficultés à boucler son budget, elle avait les larmes aux yeux quand elle a su que son enfant aurait le même lunch que les autres même si elle n'a pas les mêmes ressources financières. Elle me disait ... mon enfant sera comme les autres !**

– Membre du personnel de l'école Édouard-Laurin

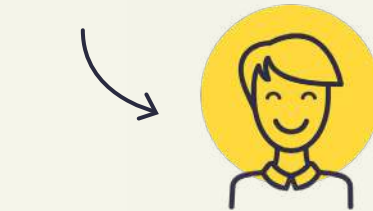
## Fonctionnement



Via une plateforme d'achat en ligne, le parent commande le dîner de son enfant et contribue à la hauteur de ses moyens : la contribution suggérée est de 5,50 \$ par repas, mais chaque parent décide du montant qu'il souhaite payer (minimum demandé de 1 \$) selon sa situation financière. Le parent a l'option d'ajuster sa contribution tout au long de l'année.



En maximisant leur contribution, les parents permettent à d'autres enfants de recevoir un repas. La Cantine pour tous comble l'écart entre la contribution du parent et le prix de revient grâce à un fonds dédié et rémunère donc à prix juste l'organisme-traiteur.





Ainsi, celui-ci peut maintenir et développer ses services alimentaires ainsi que ses activités connexes (programme de formation et de réinsertion, activité d'éducation, dépannage alimentaire, popote roulante, etc.).

## Vision

Selon plusieurs études et la [Coalition internationale pour les repas scolaires](#)  :

« Les repas scolaires nutritifs sont transformateurs. Ils changent la donne pour les systèmes alimentaires, les communautés les plus vulnérables et les enfants dans tous les pays du monde. Ces programmes contribuent à lutter contre la faim, la pauvreté et les multiples formes de malnutrition chez les enfants. Ils attirent les enfants à l'école et soutiennent la nutrition, l'apprentissage, le bien-être et la santé à long terme des enfants. »

La Cantine pour tous croit fermement à la pertinence d'un programme alimentaire accessible à tous pour venir à bout des enjeux d'insécurité alimentaire dans les écoles au Québec et favoriser le développement du plein potentiel de la jeunesse d'ici. Nous travaillons en étroite collaboration avec la [Coalition pour une saine alimentation au Canada](#) , le [Collectif québécois pour une saine alimentation](#) , afin de convaincre les décideurs de mettre en place une politique publique en ce sens.

**La Cantine nourrit l'espoir d'un Québec plus juste et équitable, un lunch à la fois !**

– Parent de l'école Des Berges

LA CANTINE  
POUR TOUS

Me connecter

Créer un compte →

Les diners scolaires que vous payez selon votre budget!

Ça m'intéresse →

**Le site de La Cantine pour tous est excellent. Clair et rapide : c'est un bonheur à naviguer !**

– Parent de l'école Saint-Malo

### Le programme *La Cantine dans les écoles* :

- ▶ permet aux enfants participants de manger sainement chaque jour
- ▶ assure un service de repas chauds et équilibrés à tous les enfants des écoles participantes
- ▶ offre un répit aux parents qui confient la préparation des repas à un traiteur social de qualité
- ▶ favorise la découverte alimentaire par la variété des menus et des recettes disponibles
- ▶ garantit la non-stigmatisation des enfants participants – la contribution des parents étant confidentielle, les enfants sont sur un pied d'égalité
- ▶ renforce le lien entre les écoles participantes et les organismes communautaires de leur quartier

## Présentation de l'équipe

Pour soutenir la croissance importante du projet et continuer de répondre aux besoins des familles, des écoles et des organismes-traiteurs, *La Cantine dans les écoles* s'appuie sur une équipe d'employés aux expertises complémentaires.

### Amandine Paulin

Responsable du développement

### Anne Charest

Responsable du programme

### Caroline Champagne

Nutritionniste, responsable des services alimentaires

### Fernanda Diniz Cerrulo

Agente au service à la clientèle

### Florian Maysonnave

Responsable des projets numériques

### Mireille Morin

Nutritionniste, chargée de l'évaluation du programme

### Maude Leduc Fontaine

Chargée des communications

### Nathalie Villeneuve

Responsable des communications

### Paula Brunet

Chargée de la qualité

### Sanaa Guedira

Responsable financement, philanthropie et partenariats

### Thibaud Liné

Directeur général

### Valérie Trudel

Responsable du service à la clientèle

**Pour notre part, cela a simplifié notre routine. Nous n'avons plus besoin de penser et d'organiser les lunchs pour notre fils. Cela apporte de la variété et fait découvrir à notre enfant des nouvelles recettes.**

– Parent de l'école Saint-Nom-de-Jésus

## Écoles et traiteurs participants

Des 27 candidatures que nous avons reçues pendant la période de recrutement se tenant de janvier à mai 2021, 11 écoles ont été ajoutées au programme dans 5 régions du Québec. Celles-ci ont été sélectionnées en fonction des critères de priorisation et dans la limite des ressources financières disponibles. Cet ajout nous a permis de doubler le nombre d'élèves pouvant bénéficier des services de La Cantine dans les écoles. Actuellement, près de 10 000 élèves sont rejoints par le programme et 10 traiteurs sociaux leur livrent des repas quotidiennement.

L'arrivée de ces nouvelles écoles a permis de tester le programme dans de nouveaux contextes pour mieux comprendre les particularités des différents milieux en vue d'un plus grand déploiement, notamment : des écoles avec un nombre élevé d'enfants, des écoles avec plusieurs pavillons et une école dans une nouvelle région (Laval). Nous avons conservé les 16 autres écoles candidates sur une liste d'attente, pour la rentrée 2022.

Figure 1  
Évolution du nombre d'écoles et traiteurs participants depuis le lancement

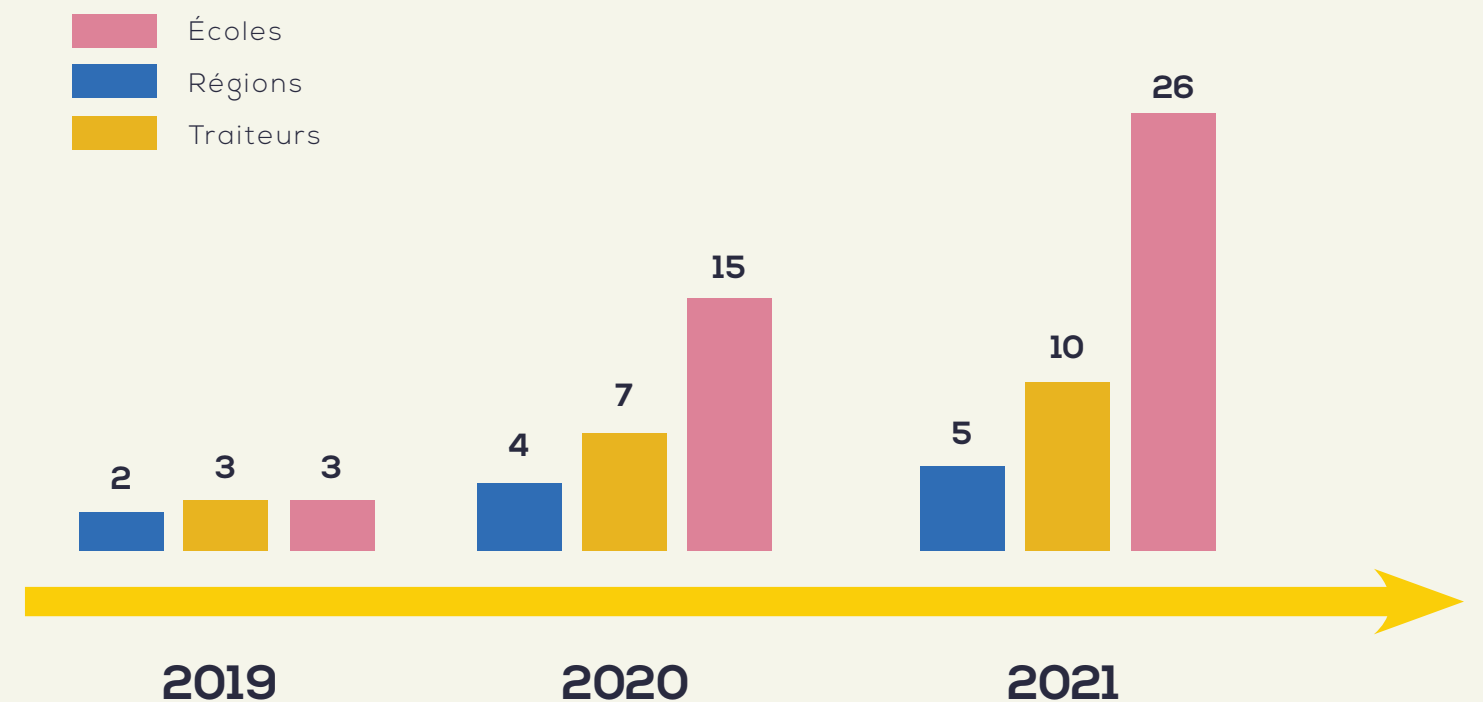


Tableau 1  
Écoles participantes à la rentrée 2021

Nom de l'école	Région	Nombre d'élèves	Traiteur	Année d'adhésion
Sainte-Thérèse	Saguenay-Lac-Saint-Jean	428	Le Tournant 3F	2020
Notre-Dame-des-Anges	Saguenay-Lac-Saint-Jean	491	Le Tournant 3F	2020
Bon Pasteur	Saguenay-Lac-Saint-Jean	110	Le Tournant 3F	2021
Marguerite-Bourgeoys	Québec	260	Le Pignon Bleu	2020
Saint-Malo	Québec	260	Le Pignon Bleu	2020
Sacré-Coeur	Québec	258	Le Pignon Bleu	2019
Sans Frontière	Québec	250	Le Pignon Bleu	2020
Des Berges	Québec	415	Le Pignon Bleu	2021
Sylvestre	Estrie	206	La Grande Table	2020
Larocque	Estrie	230	La Grande Table	2021
Saint-Paul	Laval	904	La Corbeille Bordeaux-Cartierville	2021
Des-Berges-de-Lachine	Montréal	400	Relais Populaire	2021
Jardins-des-Saints-Anges	Montréal	265	Relais Populaire	2021
Philippe-Morin	Montréal	253	Relais Populaire	2021
Saint-Gabriel-Lalemant	Montréal	370	Petites Mains	2021
L'Orée-du-parc	Montréal	420	Le Garde-Manger pour tous	2019
Charles Lemoyne	Montréal	482	Le Garde-Manger pour tous	2020
Édouard Laurin	Montréal	355	Le Garde-Manger pour tous	2020
Notre-Dame-des-Sept-Douleurs	Montréal	270	Le Garde-Manger pour tous	2020
St-Gérard	Montréal	552	Le Garde-Manger pour tous	2021
Katimavik	Montréal	646	Le Garde-Manger pour tous	2021
Chanoine-Joseph-Théorêt	Montréal	363	Toujours Ensemble	2020
Saint-Anselme	Montréal	250	Le Chic Resto Pop	2020
Saint-Nom-de-Jésus	Montréal	380	Le Chic Resto Pop	2021
Saint-Jean-Baptiste-de-la-salle	Montréal	303	Le Chic Resto Pop	2020
Saint-Clément	Montréal	327	Le Traiteur Bis	2019

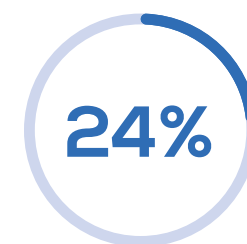
## Réalisations 2021-2022

### Contexte

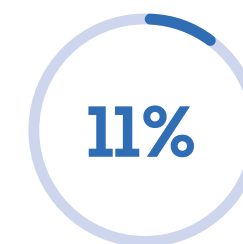
En plus de devoir s'adapter au contexte sanitaire particulier depuis le lancement du programme en 2019, les traiteurs de La Cantine pour tous ont dû cette année faire face à de nouveaux enjeux : une hausse des demandes d'aide alimentaires, la hausse du coût des aliments, ainsi qu'une pénurie de main-d'œuvre. Malgré tout, ils ont réussi à innover et modifier leurs façons de fonctionner pour assurer une production et une livraison quotidienne de repas dans les écoles.

**Si ça n'avait pas été à 1\$, je n'aurais pas été capable. Si je faisais les lunchs, je n'aurais pas pu fournir un repas aussi sain. Avant, j'étais gêné de la laisser au service de garde parce que mes lunchs n'étaient pas parfaits. Maintenant, ma fille est plus heureuse : elle aime beaucoup vos barquettes et ça lui donne plus de motivation à l'école!**

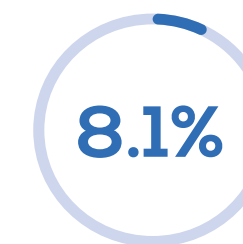
– Parent de l'école Saint-Clément



Selon l'INSPQ ↻, en mai 2022, **24% des Québécois** vivent dans un ménage en situation d'insécurité alimentaire



Selon des données de 2015-2016 ↻ (avant la pandémie), **11% des Québécois** vivaient dans un ménage en situation d'insécurité alimentaire




Selon Statistique Canada ↻, l'inflation a atteint **une hausse de 8,1%** depuis les 12 derniers mois.

## Les objectifs du programme 2021-2024

Afin de structurer le déploiement du programme et d'offrir plus de lisibilité à nos partenaires, l'équipe de La Cantine pour tous a réalisé un plan de développement triennal ayant comme ambition principale, en plus de répondre à la demande des écoles, la livraison d'un plan d'opérationnalisation d'un programme universel de dîners scolaires dans toutes les écoles du Québec. Pour arriver à atteindre cet objectif, voici quelques sous-objectifs visés :

- ▶ **Objectif 1** : démontrer l'adhésion d'une diversité de milieux en déployant le LCDE dans un maximum de 10 régions,
- ▶ **Objectif 2** : démontrer l'adhésion des parents en atteignant un taux de participation au programme de 35%,
- ▶ **Objectif 3** : développer des solutions reproductibles pour faire tomber les barrières à l'accès aux repas,
- ▶ **Objectif 4** : faire respecter par tous les membres-traiteurs les critères de qualité du cadre de référence,
- ▶ **Objectif 5** : formaliser les processus internes pour assurer un déploiement à grande échelle.



**La Cantine me permet d'avoir la paix d'esprit sachant que nos enfants mangent bien et équilibré. En tant que parent, si on peut s'enlever ça dans notre routine, c'est un très grand coup de pouce.**

– Parent de l'école Katimavik

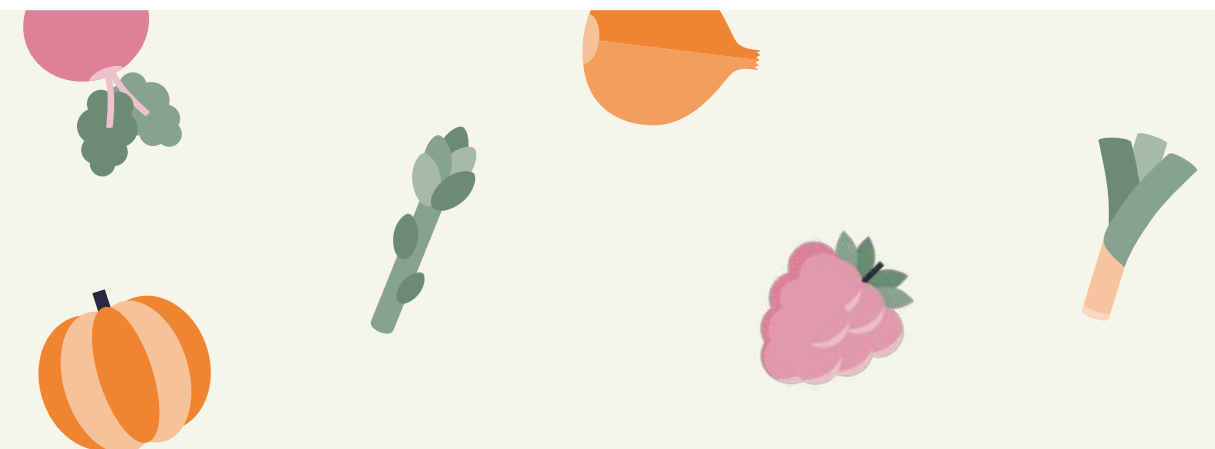
La section qui suit mettra en lumière les différentes actions menées durant l'année scolaire 2021-2022 dans le but d'atteindre les sous-objectifs du plan de développement.

### ▶ Objectif 1 : Déployer le programme dans 10 régions

Cette année, le programme a été déployé dans 5 régions soit une de plus que l'année précédente (Laval). La Cantine pour tous est convaincue que le déploiement régional de La Cantine dans les écoles doit se faire en bonne intelligence avec les écosystèmes locaux de l'éducation, de la santé et de l'économie sociale. C'est pourquoi nous avons sollicité, ou répondu aux sollicitations de tables de concertation, de Centres de services scolaire, de Direction régionale de santé publique, de pôle d'économie sociale ou d'organisme dans plusieurs territoires. Les démarches ont porté fruit puisqu'à la rentrée 2022, nous lancerons le programme dans Lanaudière et plusieurs régions sont candidates pour la rentrée 2023.

### Quelques activités qui ont été conduites en lien avec cet objectif :

- ▶ Animation d'une vingtaine de rencontres de présentation, de mobilisation et concertation avec des acteurs locaux ou régionaux,
- ▶ Recrutement de nouveaux organismes membres du réseau. La Cantine pour tous compte maintenant 45 membres dans 10 régions du Québec. L'élargissement de notre réseau est essentiel au déploiement du programme, sans traiteur, il n'y a pas de déploiement possible dans de nouvelles régions,
- ▶ Tenue d'une campagne médiatique ayant permis de faire parler du programme **25 fois dans différents médias : télévision, radio et presse écrite** ➔. Ces efforts ont contribué à augmenter notre notoriété et à nous faire connaître de plusieurs acteurs et donc de faciliter le déploiement.



À la rentrée 2022, 14 nouvelles écoles, 1 nouvelle région (Lanaudière) et 4 nouveaux membres traiteurs rejoindront le programme. Dans cette nouvelle cohorte, nous ajoutons des écoles avec un profil différent qu'à l'habitude : des écoles favorisées. En effet, nous souhaitons évaluer plus en profondeur le lien entre le niveau de favorisation des parents et le montant de leur contribution.

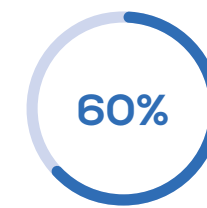
Tableau 2  
Nouvelles écoles participantes à la rentrée 2022

Nom de l'école	Région	Nombre d'élèves	Traiteur	Année d'adhésion
Jolivent	Saguenay-Lac-Saint-Jean	96	Coop Chambord	2020
Sainte-Lucie	Saguenay-Lac-Saint-Jean	165	Le Tournant 3F	2020
Sainte-Marie	Saguenay-Lac-Saint-Jean	302	Le Tournant 3F	2021
Pie-X-de-l'Assomption	Estrie	510	La Grande Table	2020
Desjardins	Estrie	260	La Grande Table	2020
Du Ruisseau	Lanaudière	640	Buffet Accès Emploi	2019
L'Harmonie	Laval	290	La Corbeille Bordeaux-Cartierville	2020
De la Cime	Laval	500	Le Centre d'entraide du Marigot	2021
Léon Guilbault	Laval	530	Le Centre d'entraide du Marigot	2020
Saint-Clément Ouest	Montréal	610	La Corbeille Bordeaux-Cartierville	2021
Henri Forest	Montréal	350	Le Garde-Manger pour tous	2021
Beau-Séjour	Montréal	540	Le Garde-Manger pour tous	2021
Sainte-Cécile	Montréal	472	La Corbeille Bordeaux-Cartierville	2021
Saint-Mathieu	Montréal	260	La Table Ronde de St-Léonard	2021

## ► Objectif 2 : Démontrer l'adhésion des parents

L'adhésion de la clientèle (enfants, parents, équipe-école) au programme est un élément démonstratif clé de la pertinence du projet. Nous remarquons que 3 facteurs influencent particulièrement la participation au programme : la compréhension qu'ont les parents du projet, la mobilisation de l'école autour du programme et finalement l'appréciation des plats servis. Afin de suivre la participation de près, un tableau de bord a été créé permettant autant à l'équipe interne qu'aux membres-traiteurs d'avoir une idée claire et instantanée des différentes statistiques colligées dans les écoles.

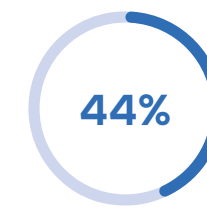
### L'adhésion en chiffres



des utilisateurs du service sont des enfants de maternelles ou du premier cycle. Il semblerait également que les familles qui ont l'habitude de préparer des lunchs depuis plusieurs années ont tendance à moins commander.



Le seuil de faible revenu moyen était de **8,8/10** tandis que l'indice de milieu socio-économique était de **8,6/10**. Les écoles participantes au programme durant l'année 2021-2022 étaient en moyenne très défavorisées selon **les indices calculés par le MEQ** ↻.



de participation des enfants inscrits à l'heure du dîner ayant commandé au moins une fois pendant l'année scolaire.



est la contribution volontaire moyenne. On remarque également que **40,4%** des parents vont payer la contribution volontaire suggérée par repas.



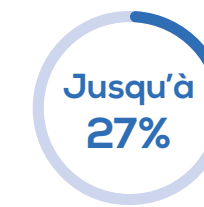
repas servis au total.



enfants inscrits régulièrement.



enfants inscrits sur la plateforme.



de participation hebdomadaire.



moyenne entre les commandes.



Figure 2  
Répartition de la contribution volontaire par fourchette de prix

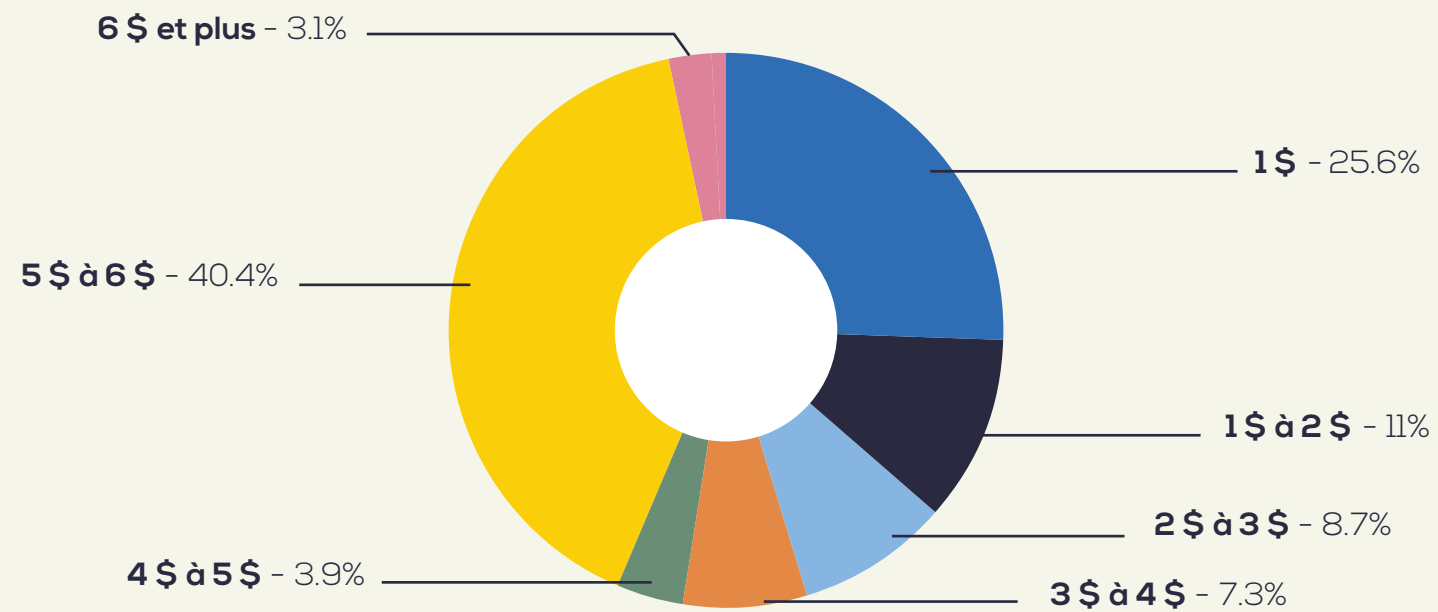
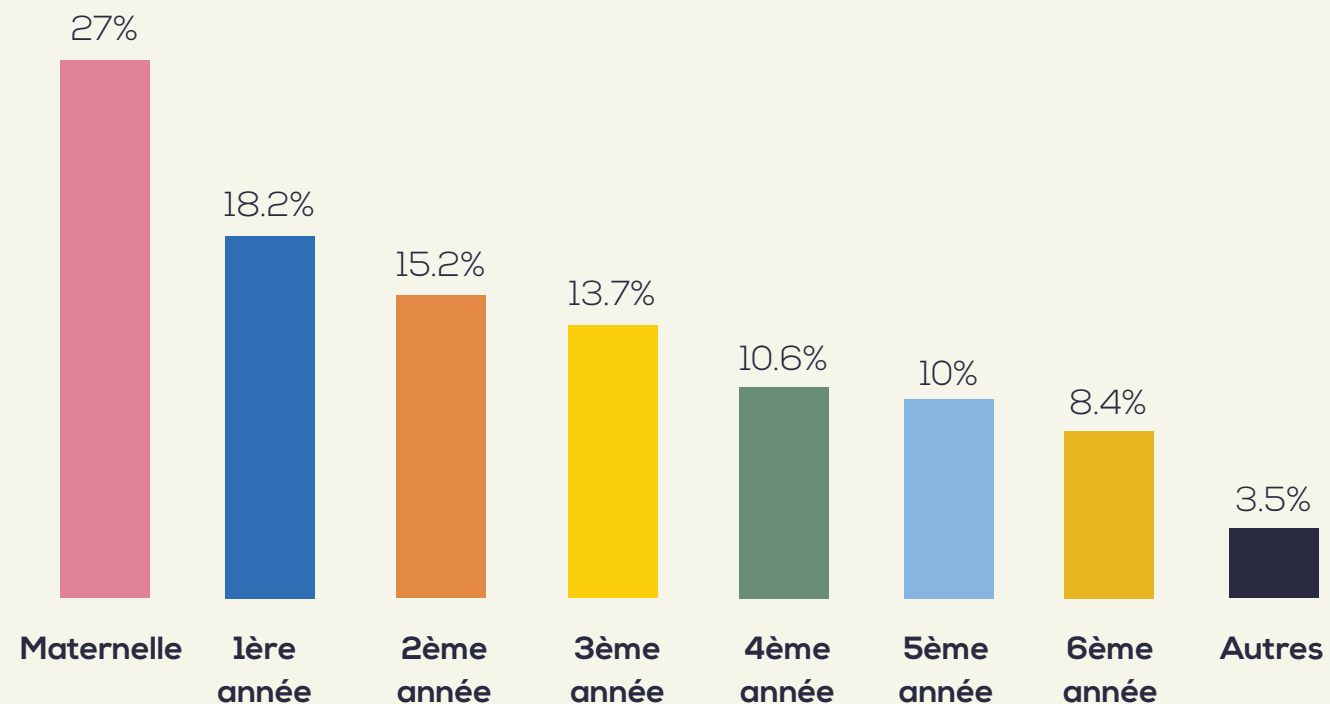


Figure 3  
Répartition des utilisateurs par niveau scolaire



### Stimuler la participation

Afin de susciter une augmentation de la participation dans les écoles, plusieurs activités ont été menées :

- ▶ Tenue de 27 kiosques d'informations dans les écoles pour faire connaître le programme aux parents,
- ▶ Envoi de rappels de commandes de toutes sortes : infolettres, publications Facebook, courriels via les écoles, etc.,
- ▶ Distribution de brochures, menus et affiches dans les écoles,
- ▶ Activité promotionnelle pour le mois de la nutrition,
- ▶ Activité pour l'accueil des maternelles,
- ▶ Embauche d'une personne dédiée aux communications pour le programme de *La Cantine dans les écoles*.




**Pour les familles plus aisées et qui peuvent se permettre de payer plus, cela offre une occasion de contribuer et d'aider de façon concrète d'autres familles de la communauté scolaire de son enfant.**

– Parent de l'école Saint-Gérard

Pour maximiser la satisfaction des parents, des écoles et des traiteurs qui partagent la valeur du développement durable, l'équipe de LCDE et le traiteur Petites Mains ont testé en collaboration avec **la Coop de Solidarité Retourncy** l'utilisation de barquettes réutilisables pour remplacer les barquettes compostables normalement utilisées dans les écoles. Ce fût, un réel succès. En effet, 375 repas ont été livrés à l'école dans ces contenants et l'école a démontré à de l'intérêt à poursuivre les tests au courant de l'année 2022-2023.

Si la participation dépend de notre capacité à rejoindre les parents directement ou indirectement (via les équipes-écoles), elle est aussi affectée par les barrières à l'accessibilité au programme et à la qualité des repas servis et donc à leur appréciation.



**Depuis l'arrivée de *La Cantine dans les écoles*, je vois une énorme différence. Je vois concrètement le résultat de ce programme au quotidien.**

– Membre du personnel, école Saint-Paul

### ► Objectif 3 : Un programme pour TOUS les enfants

L'accessibilité à tous est la raison d'existence du programme de La Cantine dans les écoles. Nous souhaitons que tous les parents puissent inscrire leurs enfants, quelle que soit leur réalité sociale, économique, culturelle, technologique, etc. C'est pour cette raison que nous travaillons chaque année à lever les freins que certains pourraient rencontrer pour participer au programme.

**La façon dont La Cantine pour tous offre son aide est très respectueuse de la fierté et de la dignité des parents.**

– Parent de l'école de l'école Saint-Jean-Baptiste-de-la-Salle

#### Exemples d'actions déployées cette année en ce sens :

- Prise de commandes téléphoniques pour les parents n'ayant pas accès à un ordinateur/téléphone intelligent ou pour celles et ceux dont la langue principale n'est ni le français ni l'anglais,
- Tenu de kiosques de prises de commandes à l'école pour aider les parents ayant des difficultés technologiques,
- Création d'un comité de parents qui accompagne l'équipe de LCDE à cibler les freins à l'accessibilité au programme dans leur école. Par exemple, plusieurs parents ont mentionné que l'ajout de photos des plats sur la plateforme pourrait faciliter le choix des repas pour les parents ne connaissant pas bien les plats typiquement consommés au Québec,
- Offre d'une bourse à 3 écoles pour aider les parents à payer les frais de surveillance du dîner. Ces coûts représentent un frein important à la participation au programme, puisque seuls les parents ayant les moyens de payer les frais de surveillance en plus du coût des repas peuvent participer au programme,
- Collaboration avec un organisme de quartier pour offrir une aide individuelle et personnalisée (soutien dans différentes langues) dans la prise de commande,
- Accompagnement des écoles dans l'utilisation de la mesure d'aide alimentaire 15012, afin de subventionner des dîners scolaires destinés aux enfants des familles très précaires financièrement.

## ▶ Objectif 4 : Des repas appréciés des enfants

Tous les traiteurs participants doivent respecter les règles contenues dans le cadre de référence du programme. Celui-ci permet à La Cantine pour tous d'assurer un service équivalent partout au Québec en plus de maximiser la satisfaction en regard au projet des différentes parties prenantes.

### Actions mises en place par l'équipe de la LCDE :

- ▶ Des visites d'assurance qualité chez les écoles et les traiteurs,
- ▶ Des rencontres récurrentes d'amélioration continue avec des membres,
- ▶ L'analyse nutritionnelle systématique de toutes les recettes,
- ▶ Un guide nutritionnel permettant d'assurer le respect des différentes politiques alimentaires en vigueur et du guide alimentaire canadien,
- ▶ Un système de mentorat permettant aux membres de s'entraider dans l'atteinte des standards,
- ▶ Un programme d'accréditation obligatoire pour tous les nouveaux membres souhaitant participer à La Cantine dans les écoles. Ce programme de formation permet à l'équipe de s'assurer que les traiteurs ont les capacités de respecter tous les critères du cadre de référence avant de débiter le service dans une école.

## ▶ Objectif 5 : Un programme plus solide

Plusieurs processus ont été revus, et bonifiés et formalisés cette année en lien avec l'évaluation du programme.

### Plusieurs processus ont été optimisés :

- ▶ la bonification du processus d'attribution des contrats pour s'assurer de rester équitable avec tous les membres du réseau et pour favoriser l'adhésion et la rétention des écoles,
- ▶ la mise à jour et la bonification du cadre de référence qui régit le fonctionnement du programme en tenant compte des apprentissages tirés en 2021-2022,
- ▶ la création d'un contrat tripartite avec différents centres de services scolaire et à l'interne pour officialiser les partenariats,
- ▶ la revue et amélioration de la grille de sélection des écoles en fonction des objectifs contenus dans le plan de développement. la mise en place d'une nouvelle stratégie pour le recrutement des écoles. En effet, auparavant l'équipe de LCDE devait démarcher plusieurs écoles afin de récolter des candidatures. Cette année, pour la première fois, 15 écoles et 3 centres de services scolaire sont venus directement vers nous pour proposer leurs candidatures grâce à nos activités de rayonnement, la formalisation et la création de nouveaux comités décisionnels. La Cantine pour tous tient à une approche collective, démocratique et concertée pour définir les orientations de son programme, tant au niveau stratégique qu'en termes d'opérations,
- ▶ des bonifications de la plateforme transactionnelle de sorte à faciliter les opérations quotidiennes.

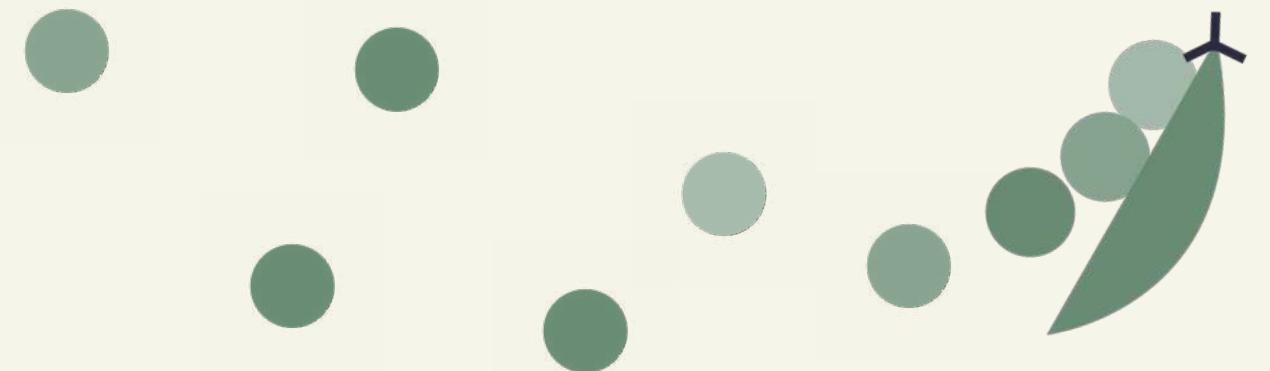


Tableau 3

### Résumé des comités au sein du programme LCDE

Comités	Mandats	Représentants
<b>Aviseur national</b>	Accompagner le déploiement du programme dans la province	MSSS MEQ MAPAQ CSS DSP TIR-SHV RCPAQ Membre-traiteur
<b>Évaluation</b>	Conseiller la démarche d'évaluation et valider les outils de collecte de données ainsi que la méthodologie	MSS DSP
<b>Stratégique</b>	Conseiller le positionnement stratégique au niveau du développement et de l'amélioration du programme	Membres-traiteurs
<b>Opérationnel</b>	Partager autour des enjeux opérationnels (production, distribution) du programme	Membres-traiteurs
<b>Parents</b>	Collaborer à l'amélioration continue du programme	Parents issus des régions participantes

## Évaluation du programme

Ancrée dans une culture apprenante et réflexive, l'équipe de *La Cantine dans les écoles* est soucieuse de l'amélioration continue de son programme de dîners scolaires. En ce sens, une première ronde d'évaluation cyclique des processus et des retombées du programme a été menée durant l'année scolaire 2021-2022, en collaboration avec l'École de santé publique de l'Université de Montréal.

Les collectes de données ont eu lieu de novembre 2021 à avril 2022, puis ont mené à plusieurs collaborations, notamment avec le Département de nutrition de l'Université de Montréal, l'Institut national de santé publique du Québec et HEC Montréal.

Notons que la méthodologie d'évaluation et les outils de collecte de données ont été développés en collaboration avec Bernard-Simon Leclerc, chercheur, épidémiologiste et spécialiste en évaluation des interventions, puis approuvés par notre comité d'évaluation composé de nutritionnistes des directions de santé publique de Montréal, de Québec et du Saguenay-Lac-Saint-Jean.



Dans le cadre de cette évaluation, **plusieurs bulletins d'évaluation ont été produits** afin de partager les résultats des collectes de données. Ces derniers ont été partagés à l'équipe en mai 2022 afin d'orienter le plan de développement de 2022-2023.

### Les principaux résultats sont exposés ci-dessous :

- ▶ Selon les parents, le programme leur permet d'offrir un repas équilibré à leurs enfants, en plus de les libérer de la charge de faire un lunch quotidiennement. (**Bulletin sur la satisfaction des parents** ↻),
- ▶ À ce jour, le programme semble rejoindre majoritairement une clientèle de milieux défavorisés, peu importe l'indice considéré (**Bulletin sur la contribution volontaire** ↻),
- ▶ Le modèle de contribution se démarque comme méthode de paiement particulièrement appréciée des parents, 97% d'entre eux affirmant que la contribution volontaire leur permet d'adhérer au programme sans gêne,
- ▶ Le quart des parents jugent que le prix minimum de 1\$ par repas est bas, puis 14% des parents jugent que la contribution suggérée à 5,50\$ par repas est élevée,
- ▶ La satisfaction moyenne au programme selon les services de garde est de 8,6/10 (**Bulletin sur la satisfaction des services de garde** ↻),
- ▶ La plateforme de commande est qualifiée comme facile d'utilisation par les parents,
- ▶ Le gaspillage alimentaire associé au programme est identifié comme un enjeu important au programme, puis le limiter est identifié comme priorité pour l'année scolaire 2022-2023 (**Bulletin sur l'observation des repas** ↻).

En parallèle, une recherche-action menée par l'Université du Québec à Chicoutimi est en cours depuis l'hiver 2021. L'objectif de cette évaluation est de mettre en lumière les facteurs qui distinguent l'opérationnalisation du programme en contexte régional, afin de mieux adapter le déploiement du programme à l'extérieur des centres urbains.

La recherche est financée par le Ministère de l'Économie et de l'Innovation sociale et portée par Salmata Ouedraogo, Ph. D. et France Desjardins, Ph. D. La présentation des résultats est prévue pour le printemps 2023.

# Perspectives 2022-2023

Voici quelques priorités sur lesquelles l'équipe de La Cantine pour tous se penchera au cours de la prochaine année, afin de continuer de rejoindre de plus en plus de familles, d'optimiser les processus et de consolider le programme en vue d'un déploiement à grande échelle.

- ▶ Adapter le programme en fonction des résultats de l'évaluation,
- ▶ Bonifier la plateforme transactionnelle pour faciliter la prise de commande par les parents et la gestion des commandes par La Cantine pour tous et les traiteurs,
- ▶ Tester une offre de repas en vrac et poursuivre les tests avec les barquettes réutilisables pour contribuer à réduire l'empreinte écologique du programme,
- ▶ Tester une offre de repas pour emporter afin de faciliter l'accès aux repas pour les enfants qui ne dînent pas à l'école,
- ▶ Recruter des écoles les régions participantes et dans de nouvelles régions,
- ▶ Évaluer l'impact d'ajout d'écoles favorisées au programme sur la contribution volontaire moyenne,
- ▶ Augmenter la notoriété du programme auprès du grand public,
- ▶ Poursuivre les efforts de représentation auprès des instances gouvernementales avec la Coalition pour saine alimentation, le Collectif québécois pour une saine alimentation et le comité aviseur national,
- ▶ Mettre en place un processus formel et récurrent d'assurance qualité et d'évaluation de la satisfaction,
- ▶ Développer une banque de recettes standardisées pour les membres-traiteurs,
- ▶ Tester le programme dans de nouveaux contextes (milieu rural, utilisation des infrastructures de l'école pour produire les plats, milieu autochtone, milieux anglophones, etc.),
- ▶ Recruter de nouveaux membres partout au Québec et les accompagner dans l'atteinte les standards du cadre de référence,
- ▶ Augmenter le sentiment d'appartenance des écoles envers leur traiteur.



**En tant que père monoparental, ce n'est pas évident pour les lunches : on manque d'inspiration et surtout, ça coûte cher. Depuis que je n'ai pas à faire des lunches, c'est plus de temps qu'on a à passer ensemble et c'est bénéfique pour moi et les enfants. Vous ne savez pas à quel point vous nous apportez.**

– Parent de l'école de l'école Philippe-Morin



# Remerciements

## Nos membres

Nous tenons à remercier nos membres qui ont fait preuve de résilience et créativité en cette année remplie de nouveautés. Merci pour votre dévouement et votre bonne cuisine!



## Nos partenaires financiers

Nous sommes fiers de pouvoir compter sur le soutien et la confiance de plusieurs institutions, fondations et organisations, à qui nous souhaitons témoigner notre sincère reconnaissance.



## Nos partenaires clés de l'écosystème

Nous souhaitons aussi souligner l'importance et la généreuse collaboration de plusieurs partenaires dans le succès du programme de *La Cantine dans les écoles*.

- ▶ Le comité de parents et TOUS les parents participants au programme
- ▶ CIUSSS du Saguenay-Lac-Saint-Jean
- ▶ CIUSSS du Centre-Sud-de-l'Île-de-Montréal
- ▶ CIUSSS de la Capitale-Nationale
- ▶ CIUSSS de l'Est-de-l'Île-de-Montréal
- ▶ CISSS de Laval
- ▶ CIUSSS de l'Estrie
- ▶ CISSS des Laurentides
- ▶ Ministère de l'Éducation (MEQ)
- ▶ Ministère de la Santé et des Services sociaux (MSS)
- ▶ Ministère de l'Agriculture, des Pêcheries et de l'Alimentation (MAPAQ)
- ▶ Conseil du Système Alimentaire Montréalais
- ▶ TIR-SHV
- ▶ Économie sociale Laurentides
- ▶ Regroupement des comités de parents autonomes du Québec (RCPAQ)
- ▶ Fédération des centres de services scolaire du Québec
- ▶ Centre de services scolaire Montréal
- ▶ Centre de services scolaire Marguerite-Bourgeoys
- ▶ Centre de services scolaire du Pays-des-Bleuets
- ▶ Centre de services scolaire de la Capitale
- ▶ Centre de services scolaire de la Région-de-Sherbrooke
- ▶ Centre de services scolaire de Laval
- ▶ Collectif québécois pour une saine alimentation scolaire
- ▶ Coalition pour une saine alimentation
- ▶ École de Santé publique de l'Université de Montréal
- ▶ Département de nutrition de l'Université de Montréal
- ▶ HEC Montréal
- ▶ Université du Québec à Chicoutimi
- ▶ Institut national de santé publique du Québec
- ▶ Réseau québécois de recherche sur l'alimentation scolaire

## Nos écoles participantes

Nous tenons à remercier sincèrement toutes les écoles participantes au programme. Votre dévouement, votre flexibilité et votre engagement font de ce projet une réussite année après année.

# MERCI!



 [info@lacantinepourtous.org](mailto:info@lacantinepourtous.org)

 [lacantinepourtous.org](http://lacantinepourtous.org)

 [@lacantinepourtous](https://www.facebook.com/lacantinepourtous)

**La Cantine pour tous**

6450 avenue Christophe-Colomb  
Montréal, Québec H2S 2G7

514 437-0958 / 1 833 437-0958  
(Du lundi au vendredi de 9h à 17h)

**LA CANTINE  
POUR TOUS**

